

消防年報

令和4年版

石狩北部地区消防事務組合
消防本部

は し が き

この年報は、石狩北部地区消防事務組合の現勢及び消防事務のあらましを収録したものです。

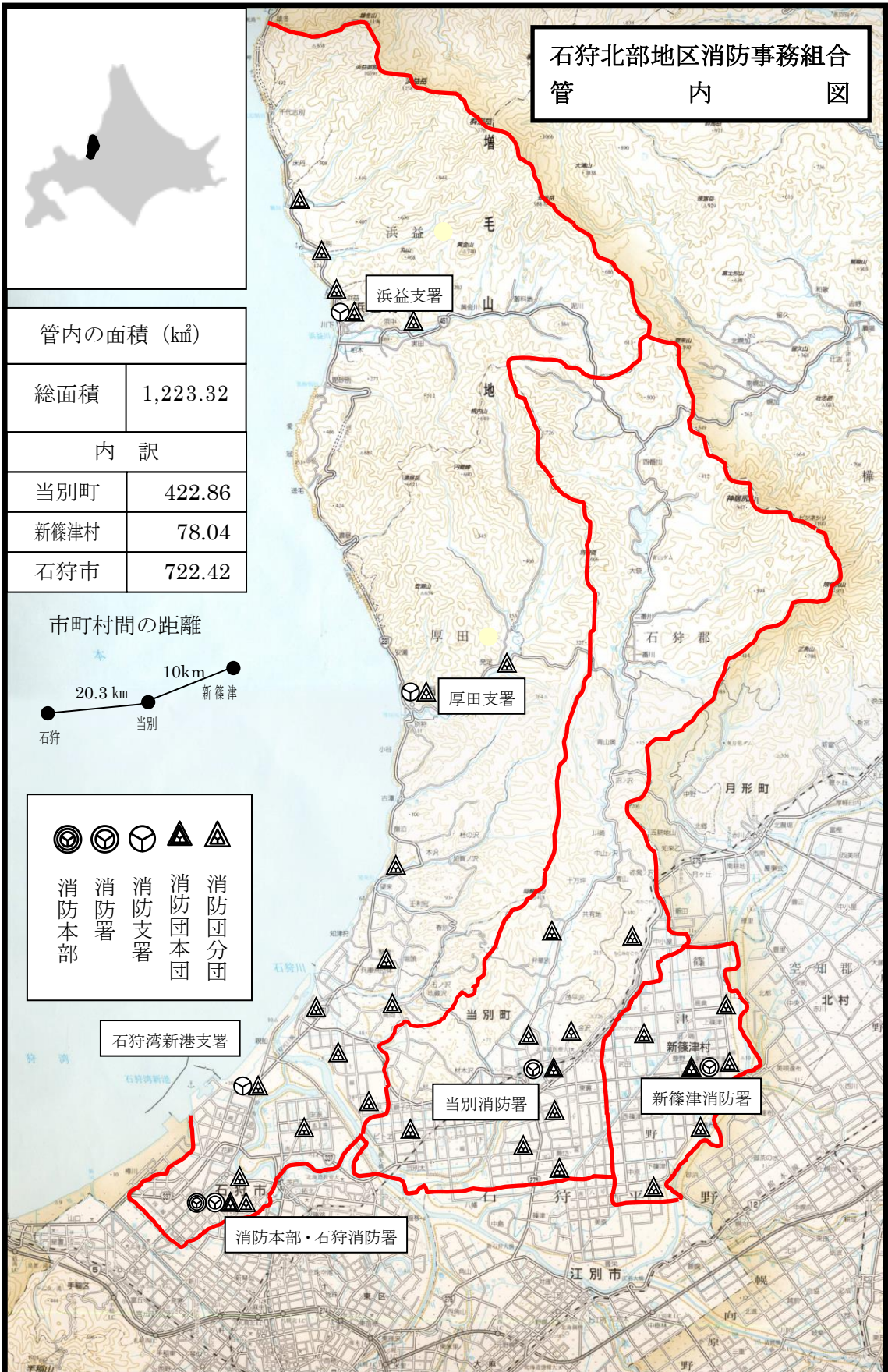
当組合は、昭和45年10月当別町、新篠津村、厚田村、浜益村の4町村により、石狩北部地区消防事務組合を設立し、翌年4月から組合消防が発足しました。その後石狩町（平成8年9月1日市制施行）が昭和47年4月に加入し、又、平成17年10月に厚田村、浜益村が石狩市に編入合併したことにより現在は1市1町1村を以って構成しております。

この年報は特別なものを除き令和4年12月31日現在のものを記録したもので、地域住民の消防行政への関心を高めるために役立ちその理解と協力を得ることができれば幸いです。

流動する社会経済と、産業の発達及び生活環境の変化に伴う消防体制の確立と、消防行政の推進を図るため、消防力の強化及び予防の強化により火災の減少に努めている次第であります。今後一層消防職、団員は住民各位の協力のもとに消防行政を推進する所存であります。

令和5年3月

石狩北部地区消防事務組合消防本部



総 目 次

は し が き

管 内 図

組合の沿革	1～11
消防の組織・機構（本部・署）	12～15
歴代管理者・議会議長・消防長	16～17
消防予算	18
職員の配置状況及び職員階級別年齢表・勤務年数表	19～20
消防学校（大学）入校状況	21
消防団員実員数及び配置表	22～23
予防関係 目次	
指定防火対象物状況	24
建築同意処理状況	25
規模・用途別完成検査状況	26
危険物製造所等設置状況及び査察状況	27
危険物施設の許認可等及び届出状況、	
石油コンビナート等特別防災区域内の特定事業所状況	28
各種届出状況	29
民間防火組織等状況	30
火災統計 目次	
火災発生状況	31
月別火災発生状況、火災による死傷者状況及び原因別火災統計	32
過去5年間の出火原因別火災発生状況	33

消防施設 警防業務 目次

消防水利施設状況・・・・・・・・・・・・・・・・・・・・・・・・・・・・・・ 3 4

消防機械現有一覧・・・・・・・・・・・・・・・・・・・・・・・・・・・・・・ 3 5～4 1

組合合計・・・・・・・・・・・・・・・・・・・・・・・・・・・・・・・・・・・・・・ 4 2

消防指令センターシステム構成図・・・・・・・・・・・・・・・・・・・・・・ 4 3

消防無線局一覧・・・・・・・・・・・・・・・・・・・・・・・・・・・・・・・・・・・・・・ 4 4

消防機関の出動状況・・・・・・・・・・・・・・・・・・・・・・・・・・・・・・ 4 5

救急・救助関係 目次

月別出動状況・・・・・・・・・・・・・・・・・・・・・・・・・・・・・・・・・・・・・・ 4 6

覚知別出動状況、性別・年齢別搬送状況・・・・・・・・・・・・・・・・・・・・・・ 4 7

曜日・時間別出動状況・・・・・・・・・・・・・・・・・・・・・・・・・・・・・・ 4 8

救助事故種別出動・活動状況・・・・・・・・・・・・・・・・・・・・・・・・・・・・・・ 4 9

組 合 の 沿 革

社会経済の急速な進展に伴い、消防の体制も時代に即応した近代的合理化はもとより有機的な相互応援体制として、広域化、常備化を図るため、石狩北部地区町村を以って、消防一部事務組合の設置を推進しました。

- 昭和44. 11 当別町、新篠津村、厚田村、浜益村の4町村により消防一部事務組合を設立し共同で消防本部、署を設置する計画について、道及び4町村で協議
- 昭和45. 3 4町村で消防施設計画書、道に提出
- 4町村助役、消防団長、総務課長会議開催、消防団を含めた事務組合設立と分担金の負担率について協議
- 8 4町村助役、総務課長会議開催し、組合予算等について協議
- 10 地方第1905号指令により組合設立許可
- 石狩北部地区消防事務組合発足、消防本部設置（署、消防団を除く）
- 4町村の町村長会議開催、組合管理者に当別町長近藤辰雄氏互選
- 議会議長に当別町議会議長山田政太郎氏、議会副議長に新篠津村議会議員若松鉄治氏、副管理者に当別町助役上口正一氏、収入役に副管理者兼掌、監査委員に片岡一応氏選任
- 昭和46. 2 副管理者に当別町助役江間実氏選任
- 4 消防組織発足（当別町、新篠津村、厚田村、浜益村の1町3村）
- 消防本部、署、所設置、消防長に配野博氏就任
- 1本部、1署、3出張所、消防吏員35名、事務職員2名、計37名、4消防団、団員580名
- 5 広報「消防組合」第1号発刊
- 管理者に当別町長上口正一氏互選
- 6 消防本部及び消防署を置かなければならない市町村として当別町、新篠津村、厚田村、浜益村が指定（自治省告示第110号）
- 救急業務を行わなければならない市町村として当別町、新篠津村、厚田村、浜益村が指定（自治省告示第111号）
- 議会議長に当別町議会議長川村弘司選任
- 昭和47. 4 石総務第62号指令により石狩町の加入に伴う組合規約変更許可
- 石狩町の組合加入により、1本部、1署、4出張所、消防吏員59名、事務職員3名、計62名、5消防団、消防団員770名
- 消防本部及び消防署を置かなければならない市町村として石狩町が指定（自治省告示第106号）

- 7 新篠津村にて北海道消防協会札幌地方支部消防総合訓練大会開催
9 消防団員定数785名
- 昭和48. 4 消防団員定数768名
6 救急業務を行わなければならない市町村として石狩町が指定
(自治省告示第119号)
- 昭和49. 4 石狩出張所を石狩消防署に昇格
消防吏員71名、事務職員4名、計75名
- 昭和50. 5 管理者に当別町長上口正一氏再選
議会議長に当別町議会議長後藤正義氏、議会副議長に浜益村議会議員木村武一氏、
収入役に当別町収入役吉原貞義氏選任
8 副管理者に当別町助役配野定平氏選任
- 昭和51. 2 新篠津消防団、台風による水防活動の功績により建設大臣表彰受賞
8 収入役に当別町収入役竹原庄一氏選任
- 昭和52. 2 監査委員(識見を有する者)に田村正治氏選任
4 消防吏員88名、事務職員4名、計92名、消防団員定数753名
7 浜益村にて北海道消防協会札幌地方支部消防総合訓練大会開催
9 当別町にて組合消防連合訓練大会開催
- 昭和53. 3 自治体消防30周年記念式典参加(東京)
4 消防吏員99名、事務職員4名、計103名
石狩北部地区危険物安全協会設立(当別、新篠津、石狩、厚田、浜益の5支部)
- 昭和54. 4 消防吏員105名、事務職員4名、計109名
5 管理者に当別町長上口正一氏再選、議会議長に当別町議会議員川村弘司氏選任
- 昭和55. 4 消防吏員105名、事務職員5名、計110名
組合初の少年消防クラブ、当別町北栄町少年消防クラブ誕生(クラブ員23名)
5 組合初の婦人防火クラブ、浜益村濃昼地区婦人防火クラブ誕生(クラブ員20名)
7 収入役に当別町収入役松野栄治氏選任
9 消防団員定数738名
10 厚田村(滝の沢トンネル)にてトンネル火災訓練実施
実施機関 消防本部、厚田出張所、厚田消防団、浜益出張所、浜益消防団、当別
消防署、石狩消防署 協力機関 札幌開発建設部当別出張所、厚田村、浜益村他
- 昭和56. 2 議会副議長に石狩町議会議員萩原茂樹氏選任
5 石狩町初の少年消防クラブ、石狩町樽川少年消防クラブ誕生(クラブ員20名)
6 管理者上口正一氏死去
7 当別町にて北海道消防協会札幌地方支部消防総合訓練大会開催
8 管理者に当別町長配野定平氏互選、副管理者に当別町助役近藤善留氏選任
9 石狩北部地区消防事務組合創設10周年記念式典開催(当別町農村環境改善センター)

- 新篠津村初の婦人防火クラブ、新篠津婦人防火クラブ誕生（クラブ員81名）
- 1 1 当別町初の婦人防火クラブ、当別町美登江婦人防火クラブ誕生（クラブ員38名）
石狩北部地区幼年・少年・婦人防火委員会発足
新篠津消防団、集中豪雨による水防活動の功績により建設大臣表彰受賞
- 昭和57. 2 厚田村初の少年消防クラブ、厚田村別狩少年消防クラブ誕生（クラブ員31名）
当別町末広町婦人防火クラブ発足（クラブ員26名）
3 当別町万代町少年消防クラブ発足（クラブ員19名）
当別町西町少年消防クラブ発足（クラブ員40名）
当別町中小屋婦人防火クラブ発足（クラブ員75名）
当別町当別太婦人防火クラブ発足（クラブ員37名）
5 組合初の幼年消防クラブ、当別町西保育所幼年消防クラブ誕生（クラブ員95名）
1 1 消防長配野博氏退職、消防長に安栄昭治氏就任
- 昭和58. 5 議会議長に当別町議会議員川村弘司氏再選、議会副議長に浜益村議会議員武安喜一郎氏選任
7 石狩町初の幼年消防クラブ、石狩町さくら幼年消防クラブ誕生（クラブ員120名）
1 0 消防吏員106名、事務職員5名、計111名
- 昭和59. 4 浜益村川下婦人防火クラブ発足（クラブ員24名）
6 収入役に当別町収入役松野栄治氏再選
7 北海道消防操法訓練大会小型ポンプ操法の部に新篠津消防団中央分団が出場し準優勝
1 2 石狩町初の婦人防火クラブ、石狩町東婦人防火クラブ誕生（クラブ員52名）
- 昭和60. 2 議会副議長に厚田村議会議員河合雅雄氏選任
石狩町北陽幼年消防クラブ発足（クラブ員170名）
3 当別町立東保育所幼年消防クラブ発足（クラブ員60名）
4 消防吏員106名、事務職員5名、計111名
当別町にて道央地区消防長会議開催
5 当別消防署、石狩消防署に救助隊設置
6 札幌市にて石狩川水防公開演習が開催、当組合より当別消防団、石狩消防団が参加
消防団員現地教育訓練を消防本部に於いて開催（石狩北部地区、江別市）
7 厚田村にて北海道消防協会札幌地方支部消防総合訓練大会開催
8 管理者に当別町長配野定平氏再選
9 副管理者に当別町助役長谷川政吉氏選任
1 2 石狩町北生振婦人防火クラブ発足（クラブ員52名）
- 昭和61. 8 新篠津村にて北海道消防協会札幌地方支部消防総合訓練大会開催
9 北海道消防操法訓練大会小型ポンプの部に厚田消防団選抜団員が出場し準優勝
高圧ガス輸送保安確保共同防火訓練（石狩新港地区）に参加
主催 通商産業省、石狩北部地区消防事務組合、札幌市、北海道、北海道警察参加

- 1 1 消防吏員108名、事務職員5名、計113名
- 1 2 石狩町北陽婦人防火クラブ発足（クラブ員192名）
- 昭和6 2. 5 議会議長に当別町議会議員川村弘司氏、議会副議長に厚田村議会議員河合雅雄氏再選
- 昭和6 3. 3 自治体消防40周年記念式典参加（東京）
- 4 消防吏員111名、事務職員5名、計116名
- 7 収入役に当別町収入役伊達寿之氏選任
- 1 2 浜益村初の浜益村川下保育所、群別保育所幼年消防クラブ誕生（クラブ員29名・22名）
- 平成 元. 2 監査委員（識見を有する者）に片岡弘二氏選任
- 4 消防吏員112名、事務職員5名、計117名
- 8 管理者に当別町長配野定平氏再選
- 9 副管理者に当別町長助役長谷川政吉氏再任
- 平成 2. 4 消防吏員115名、事務職員5名、計120名
- 平成 3. 2 北海道広域消防相互応援協定調印
- 3 消防長安栄昭治氏当別町へ異動
- 4 消防長に山崎勲氏就任
- 当別消防署新篠津出張所、同厚田出張所、同浜益出張所を支署に改称
- 消防吏員117名、事務職員5名、計122名
- 5 議会議長に当別町議会議員金山保氏選任、議会副議長に厚田村議会議員河合雅雄氏再任、議会選出の監査委員に浜益村議会議員滝本一次氏選任
- 7 石狩北部地区消防事務組合創設20周年記念消防総合訓練大会開催（当別町当別小学校）
- 1 0 副管理者に当別町助役伊達寿之氏選任
- 1 1 石狩北部地区消防事務組合創設20周年記念式開催（当別町総合体育館）
- 平成 4. 4 消防吏員122名、事務職員5名、計127名
- 7 収入役に当別町収入役山本達雄氏選任
- 浜益村にて北海道消防協会札幌地方支部消防総合訓練大会開催
- 8 高速自動車道消防総合訓練に当別消防署、石狩消防署が参加
- 1 1 厚田村初の幼年消防クラブ、厚田村厚田保育所幼年消防クラブ誕生（クラブ員46名）
- 平成 5. 2 監査委員（識見を有する者）に片岡弘二氏、議会選出の監査委員に浜益村議会議員滝本一次氏再任
- 4 消防吏員127名、事務職員5名、計132名
- 8 管理者に当別町長伊達寿之氏互選
- 副管理者に当別町助役飯田敬氏選任

- 9 新篠津村初の幼年消防クラブ、新篠津村すくすく保育所幼年消防クラブ誕生
(クラブ員57名)
- 10 厚田村望来、聚富保育所幼年消防クラブ発足(クラブ員60名)
- 11 自治体消防45周年記念大会参加(東京)
- 平成 6. 1 消防長山崎勲氏当別町へ異動、消防長に熊谷時男氏就任
2 収入役に当別町収入役山崎勲氏選任
4 消防吏員132名、事務職員5名、計137名
厚田村初の婦人防火クラブ、厚田村虹が原婦人防火クラブ誕生(クラブ員35名)
- 6 石狩町にて石狩川水防公開演習を開催、当組合より消防本部、当別消防署、新篠津支署、石狩消防署、当別消防団、新篠津消防団、石狩消防団が参加
- 7 石狩町にて北海道消防協会札幌地方支部消防総合訓練大会開催
- 8 石狩町にて北海道防災総合訓練を開催、当組合より消防本部、各署、支署、消防団が参加
- 12 収入役に当別町収入役小林登氏選任
- 平成 7. 4 消防吏員141名、事務職員6名、計147名
5 議会議長に当別町議会議員青山義虎氏、議会副議長に石狩市議会議員長原徳治氏選任
7 新篠津村にて北海道消防協会札幌地方支部消防総合訓練大会開催
8 海老消防庁審議官来庁(消防本部、当別消防署、石狩消防署視察)
- 平成 8. 4 消防吏員150名、事務職員5名、計155名
7 北海道消防防災ヘリコプター応援協定に締結
- 平成 9. 2 監査委員(識見を有する者)に片岡弘二氏再任、議会選出監査委員に厚田村議会議員成田一夫氏選任
4 消防吏員155名、事務職員5名、計160名
7 北海道消防操法訓練大会小型ポンプ操法の部に新篠津消防団中央分団が出場し、優良賞を受賞
札幌市にて緊急消防援助隊(北海道・東北ブロック)合同訓練開催(消火隊として当別消防署1隊参加)
管理者に当別町長伊達寿之氏再選
- 8 副管理者に当別町助役飯田敬氏再任
- 平成 10. 2 収入役に当別町収入役、高橋嘉郎氏選任
3 自治体消防50周年記念大会参加(東京)
4 消防吏員162名、事務職員5名、計167名
7 議会議長に当別町議会議員竹田和雄氏選任
- 11 厚田村厚田婦人防火クラブ発足(クラブ員15名)
- 平成 11. 4 当別消防署新篠津支署、同厚田支署、同浜益支署を消防署に昇格

- 消防吏員168名、事務職員5名、計173名
規約改正に伴い、副管理者2人制となり、副管理者に石狩市助役田岡克介氏選任
組織改革に伴い、副消防長2人制施行
- 5 議会議長に当別町議会議員千葉荘康氏、議会副議長に石狩市議会議員成田敏彦氏
選任、監査委員（議会選出）に厚田村議会議員成田一夫氏再任
- 8 副管理者に石狩市助役青野誠氏選任
- 平成12. 3 有珠山噴火に伴い、北海道広域消防相互応援協定に基づき、当組合から水槽隊支
援隊（3月30日～5月8日延人員151名）2隊を伊達市、虻田町へ派遣
- 4 消防吏員171名、事務職員5名、計176名
- 平成13. 2 監査委員（識見を有する者）に片岡弘二氏再任
- 4 消防吏員174名、事務職員3名、計177名
- 6 石狩北部地区消防事務組合創設30周年合同連携訓練実施（当別町道民の森）
8 管理者に当別町泉亭俊彦氏選任
9 副管理者に谷本辰美氏選任
10 消防長熊谷時男氏当別町へ異動、消防長に配野行雄氏就任
石狩北部地区消防事務組合創設30周年記念式開催（当別町総合体育館）
- 平成14. 4 消防吏員176名、事務職員3名、計179名
8 収入役に石狩市収入役、星正明氏選任
- 平成15. 3 消防長配野行雄氏当別町へ異動
4 消防長に上田誠二氏就任
消防吏員175名、事務職員3名、計178名
6 監査委員（議会選出）に新篠津村議会議員砂田博幸氏選任
11 自治体消防55周年記念大会参加（東京）
- 平成16. 4 消防吏員176名、事務職員2名、計178名
副管理者に佐々木保氏選任
- 5 消防吏員176名、事務職員3名、計179名
- 平成17. 2 監査委員（識見を有する者）に米口稔氏選任
4 消防吏員182名、事務職員3名、計185名
6 当別町にて石狩川水防公開演習が開催、当組合より消防本部、当別消防署、石狩消
防署、当別消防団、厚田消防団、浜益消防団、石狩消防団が参加
8 議会副議長に石狩市議会議員中田守氏選任
10 厚田村、浜益村の石狩市への編入合併により組合構成が当別町、新篠津村、石狩
市の1市1町1村となる
石狩消防署北出張所、厚田消防署、浜益消防署を石狩消防署親船支署、厚田支署、
浜益支署に改称
- 平成18. 4 消防本部事務所を石狩市に移転

- 管理者に石狩市長田岡克介氏就任
 規約改正により副管理者3名体制（各構成市町村助役、白井俊氏、近藤充徳氏、白木昭氏）
 消防長に川端章義氏就任
 消防吏員173名、事務職員3名、計176名
 5 消防吏員176名、事務職員3名、計179名
 11 石油コンビナート等特別防災区域に石狩地区指定
 平成19. 4 消防吏員170名、事務職員5名、計175名
 会計管理者に工藤泰雄氏就任
 職員定数条例改正により職員の定数は消防吏員182名、その他の職員5名
 消防団条例改正により消防団定数が当別消防団170名、新篠津消防団90名、石狩消防団145名、厚田消防団82名、浜益消防団93名
 6 規約改正により議員定数6名（各構成市町村2名）体制
 議会議長に石狩市議会議員長原徳治氏、議会副議長に当別町議会議員桐井伸征氏、監査委員（議会選出）に新篠津村議会議員北口敬二氏選任
 9 消防長川端章義氏石狩市へ異動
 10 消防長に二社谷康治氏就任
 会計管理者に受川克寛氏就任
 消防吏員171名、事務職員5名、計176名
 12 消防吏員170名、事務職員4名、計174名
 平成20. 3 自治体消防60周年記念大会参加（東京）
 4 消防吏員168名、事務職員4名、計172名
 消防団条例改正により消防団定数が当別消防団170名、新篠津消防団90名、石狩消防団320名
 6 消防吏員170名、事務職員4名、計174名
 7 北海道洞爺湖サミット（7月5日～11日）開催に伴い、北海道洞爺湖サミット消防・救急体制整備に関する応援協定に基づき、当組合から救急隊1隊6名（留寿都村）、予防警戒員1名（千歳市）の計7名を派遣
 消防吏員170名、事務職員3名、計173名
 8 消防吏員169名、事務職員3名、計172名
 10 消防吏員170名、事務職員3名、計173名
 平成21. 2 監査委員（識見を有する者）に米口稔氏再任
 3 消防吏員168名、事務職員3名、計171名
 4 消防吏員164名、事務職員3名、計167名
 当別町当別夢の国保育園幼年消防クラブ発足（クラブ員44名）
 5 消防吏員168名、事務職員3名、計171名

- 6 議会議長に石狩市議会議員千葉正威氏選任
- 1 2 消防吏員167名、事務職員3名、計170名
- 平成22. 3 消防長二社谷康治氏石狩市へ異動
- 4 消防長に清野和彦氏、会計管理者に鈴木徳昭氏就任
消防吏員166名、事務職員3名、計169名
- 5 消防吏員173名、事務職員3名、計176名
- 9 石狩市新港地区にて北海道石油コンビナート等総合防災訓練開催
- 1 1 福島県郡山市にて緊急消防援助隊（北海道・東北ブロック）合同訓練参加（隊員2名派遣）
- 平成23. 2 消防吏員172名、事務職員3名、計175名
- 3 東日本大震災被災地に緊急消防援助隊として宮城県石巻市へ3月12日～18日（1隊6名）3月22日～27日（1隊5名）4月9日～15日（1隊5名）合計3隊16名を派遣
- 4 会計管理者に大塚隆宣氏就任
消防吏員171名、事務職員3名、計174名
- 5 消防吏員174名、事務職員3名、計177名
- 6 議会議長に石狩市議会議員長原徳治氏、議会副議長に当別町議会議員柏樹正氏、監査委員（議会選出）に新篠津村議会議員今田義春氏選任
消防吏員173名、事務職員3名、計176名
- 1 1 消防吏員172名、事務職員3名、計175名
- 平成24. 4 消防吏員172名、事務職員4名、計176名
- 5 消防吏員175名、事務職員4名、計179名
- 6 IFCAA2012SAPPORO 国際消防救助隊合同訓練（6月21・22日）開催に伴い、当組合から救助工作隊1隊5名、後方支援1名の計6名を派遣
- 8 消防吏員174名、事務職員4名、計178名
- 1 0 消防吏員175名、事務職員4名、計179名
- 1 1 消防吏員174名、事務職員4名、計178名
- 平成25. 2 監査委員（識見を有する者）に秋吉義雄氏選任
- 4 消防吏員172名、事務職員4名 計176名
- 6 議会議長に石狩市議会議員米林渙昭氏選任
- 6 当別消防創設100周年記念式開催（当別町総合体育館）
- 8 副管理者に新篠津村副村長窪田守氏就任
- 1 0 消防指令センター運用開始
苫小牧市にて緊急消防援助隊（北海道・東北ブロック）合同訓練参加（隊員5名派遣）
- 1 1 消防団120年・自治体消防65周年記念大会参加（東京）

- 平成26. 2 新送毛トンネル開通（救助訓練）
4 消防吏員175名、事務職員3名 計178名
7 議員行政視察 道東方面
8 石狩湾新港開港20周年記念式典
9 石狩湾新港支署開署式
10 新篠津消防創設100周年記念式開催（新篠津村B&G海洋センター体育館）
- 平成27. 3 消防長清野和彦氏退職
4 消防長に内藤廣之氏就任
消防吏員176名、事務職員2名 計178名
消防団条例改正により消防団定数が当別消防団170名、新篠津消防団90名、
石狩消防団285名
当別町ふとみ保育所幼年消防クラブ発足（クラブ員90名）
5 消防吏員178名、事務職員2名 計180名
6 議会議長に石狩市議会議員日下部勝義氏、議会副議長に当別町議会議員市川正氏、
監査委員（議会選出）に新篠津村議会議員藤永康夫氏選任
- 平成28. 1 浜益トンネル開通（情報伝達訓練）
4 消防吏員176名、事務職員2名、再任用職員2名 計180名
組合情報セキュリティポリシー策定
組合ストレスチェック制度運用開始
組合人事評価制度試行運用開始
公益財団法人北海道消防協会札幌地方支部内消防団相互応援協定締結
5 消防吏員180名、事務職員2名、再任用職員2名 計184名
6 第22回全国女性消防団員活性化北海道大会参加（札幌市）
9 札幌市総合防災訓練（南区）へ札幌地方支部内消防団相互応援協定締結に伴い当別
消防団3名、新篠津消防団7名、石狩消防団7名が訓練に参加
- 平成29. 2 監査委員（識見を有する者）に西村良伸氏選任
4 消防吏員180名、事務職員2名、再任用職員5名 計187名
5 消防吏員182名、事務職員2名、再任用職員5名 計189名
6 議会議長に石狩市議会議員青山祐幸氏、監査委員（議会選出）に新篠津村議会高橋
孝志氏選任
8 副管理者に新篠津村副村長古谷直樹氏就任
10 消防吏員181名、事務職員2名、再任用職員5名 計188名
- 平成30. 3 消防長内藤廣之氏退職
4 消防長に市園博行氏就任
消防吏員179名、事務職員2名、再任用職員4名 計 185名
5 消防吏員182名、事務職員2名、再任用職員4名 計 188名

	8	石狩市にて第70回北海道消防大会開催 総勢2,232名
	11	福島県いわき市緊急消防援助隊(北海道・東北ブロック)合同訓練参加
	12	消防吏員181名、事務職員2名、再任用職員4名 計 187名
平成31.	4	消防吏員177名、事務職員1名、再任用職員7名 計 185名 会計管理者に蝦谷学俊氏就任
	4~5	夕張市石炭博物館模擬坑道火災に対し、北海道広域応援協定により延べ4隊17名 (当別3名、新篠津2名、石狩12名)派遣
令和 元.	5	消防吏員 183名、事務職員 1名、再任用職員 7名 計 191名
	6	管理者に石狩市長加藤龍幸氏就任 議会議長に石狩市議会議員蜂谷三雄氏、議会副議長に当別町議会議員岡野喜代治氏 監査委員(議会選出)に新篠津村議会高橋孝志氏、監査委員(識見を有する者)に 白井応隆氏選任
	10	G20観光大臣会合の消防特別警戒のため、倶知安町へ延べ3隊12名派遣 (当別1名、石狩11名)
令和 2.	2	新型コロナウイルス感染症拡大に伴い特別警戒体制発令、警防指揮本部設置及び 各署に部隊指揮本部設置
	3	消防長市園博行氏石狩市へ異動
	4	消防長に新岡研一郎氏就任 消防吏員183名、事務職員1名、再任用職員9名 計 193名
	5	消防吏員184名、事務職員1名、再任用職員9名 計 194名
	10	夕張市消防本部新型コロナウイルス感染症拡大に伴い、北海道広域応援協定により 延べ2隊8名派遣(当別3名、新篠津1名、石狩4名)
令和 3.	4	消防吏員 186名、事務職員 2名、再任用職員 7名 計 195名
	5	消防吏員 189名、事務職員 2名、再任用職員 7名 計 198名
	6	議会副議長に当別町議会議員古谷陽一氏選任
	12	石狩北部地区消防事務組合創設50周年記念式開催(ガトーキングダムサッポロ)
令和 4.	1	消防吏員 188名、事務職員 2名、再任用職員 7名 計 197名
	4	消防吏員 189名、事務職員 2名、再任用職員 5名 計 196名
	5	消防吏員 192名、事務職員 2名、再任用職員 5名 計 199名
	6	消防吏員 191名、事務職員 2名、再任用職員 5名 計 198名

令和4年組合内消防署・団の出来事

○当別消防署・当別消防団

- 令和 4. 3 令和3年度石油貯蔵施設立地対策等交付金事業により
合成界面活性剤泡（フォレックスパンS）×10缶配備 341千円
放水器具（クアドラフォグノズル）×3個配備 472千円
当別消防庁舎給湯配管修繕 2,068千円
- 4 常備消防職員1名増員、47名（派遣、再任用除く）となる
- 5 常備消防職員1名増員、48名（派遣、再任用除く）となる
- 6 当別消防署業務パソコンメモリ増設 783千円
木屋路喜代史団長、（公財）北海道消防協会理事に就任
- 9 消防職員用被服一式購入 2,886千円
- 1 1 当別消防庁舎排水設備補修工事 907千円
感染防止衣購入 807千円

○新篠津消防署・新篠津消防団

- 令和 4. 2 小型動力ポンプ付積載車（新篠津消防団第1分団）18,037千円
- 3 消防団長 山本慎一氏 退任
- 4 消防団長に黒壁忠雄氏 就任
元新篠津消防団 団長 山本慎一氏 端宝単光章受章

○石狩消防署・石狩消防団

- 令和 4. 2 積載車（石狩消防団浜益南1号車）11,385千円
浜益南分団詰所開所
川下分団詰所、柏木分団詰所、実田分団詰所解散
- 令和 4. 4 常備職員1名採用 111名（派遣、再任用職員を除く）
再任用職員4名となる
元石狩消防署 消防司令補 金田恭宣氏 危険業務従事者叙勲瑞宝単光章受章
元石狩消防署 消防司令補 伊藤敏氏 危険業務従事者叙勲瑞宝単光章受章
元厚田消防団 副分団長 齋藤慶一氏 春秋叙勲瑞宝単光章受章
元厚田消防団 分団長 品田寛毅氏 春秋叙勲瑞宝単光章受章
元浜益消防団 副分団長 藤巻淳也氏 春秋叙勲瑞宝単光章受章
- 5 常備職員2名採用 常備職員1名退職 112名（派遣、再任用職員を除く）
- 1 1 元石狩消防署 消防司令 中島俊昭氏 危険業務従事者叙勲瑞宝単光章受章
元石狩消防署 消防司令 高眞一氏 危険業務従事者叙勲瑞宝単光章受章
元石狩消防団 分団長 能登勝美氏 春秋叙勲瑞宝単光章受章
元石狩消防団 副分団長 中野英美氏 春秋叙勲瑞宝単光章受章

消防の組織・機構（本部、署）

1 組合関係市町村及び位置

本組合は、石狩振興局管内の北部に在る、当別町、新篠津村、石狩市の1市1町1村を以て構成し、南は札幌市、小樽市及び江別市に接し、西は石狩湾に面し、北は留萌振興局管内増毛町に、東は空知総合振興局管内新十津川町、月形町、浦臼町及び岩見沢市にそれぞれ接している。

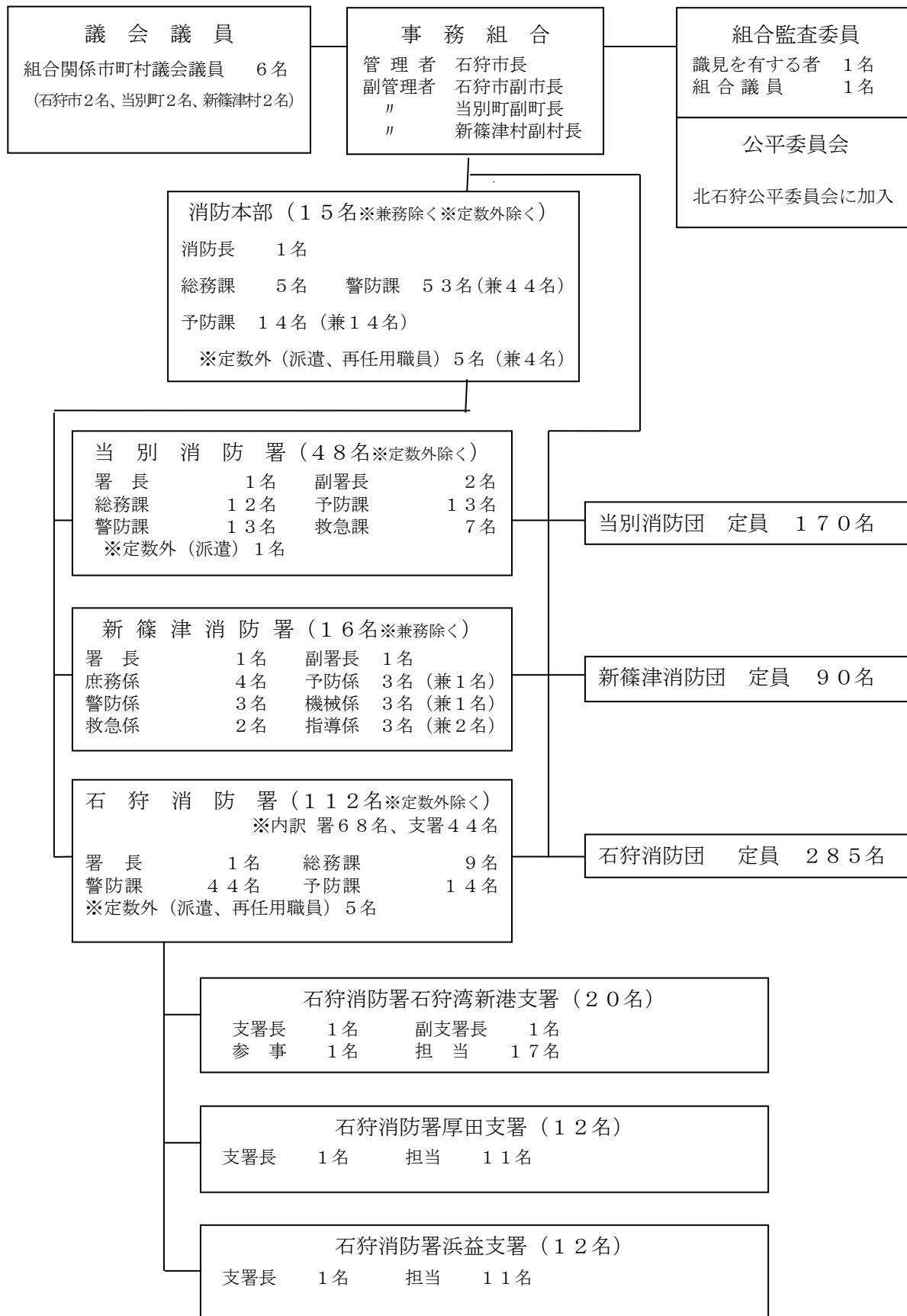
2 面積

当 別 町	422.86 km ²
新 篠 津 村	78.04 km ²
石 狩 市	722.42 km ²
合 計	1,223.32 km ²

3 人口・世帯数

市町村別 区 分		当別町	新篠津村	石狩市	計
		男	7,484	1,370	28,040
人口	女	7,845	1,482	29,914	39,241
	計	15,329	2,852	57,954	76,135
世 帯		7,733	1,360	28,460	37,553

4 機 構



5 役職者名簿

管理者・副管理者

職名	氏名	就任年月日	備考
管理者	加藤 龍幸	令和元年 6月27日	石狩市長
副管理者	鎌田 英暢	令和元年10月12日	石狩市副市長
副管理者	増輪 肇	平成26年 4月 1日	当別町副町長
副管理者	古谷 直樹	平成29年 8月 1日	新篠津村副村長

議会議員

職名	氏名	就任年月日	備考
議長	蜂谷 三雄	令和元年 6月 7日	石狩市議会議員
副議長	古谷 陽一	令和3年 6月 17日	当別町議会議員
議員	高橋 孝志	平成27年 6月 8日	新篠津村議会議員
議員	大塚 裕樹	平成29年 6月 8日	新篠津村議会議員
議員	西村 良伸	令和元年 6月 7日	当別町議会議員
議員	阿部 裕美子	令和3年 11月 30日	石狩市議会議員

監査委員

職名	氏名	就任年月日	備考
識見を有する者	白井 応隆	令和元年 6月 7日	当別町
議会選出	高橋 孝志	令和元年 6月 7日	新篠津村議会議員

消防長・署長

職名	氏名	就任年月日	備考
消防長	新岡 研一郎	令和 2年 4月 1日	
当別消防署長	佐々木 伸幸	平成31年 4月 1日	
新篠津消防署長	横山 裕二	平成29年 4月 1日	
石狩消防署長	高橋 一洋	令和 2年 4月 1日	

消防団長・副団長

職名	氏名	就任年月日	備考
当別消防団 団長	木屋路 喜代史	平成31年 4月 1日	
〃 副団長	見上 孝太郎	平成31年 4月 1日	
〃 〃	岩崎 義彦	令和元年 5月 1日	
新篠津消防団 団長	黒壁 忠雄	令和4年 4月 1日	
〃 副団長	佐藤 政之	平成31年 4月 1日	
〃 〃	野村 優	令和4年 4月 1日	
石狩消防団 団長	日下部 勝義	平成28年 4月 1日	
〃 副団長	相田 芳男	平成31年 4月 1日	
〃 〃	八木沼 正見	平成30年 4月 1日	
〃 〃	木村 武彦	平成27年 6月 1日	
〃 〃	鳥瀉 洋子	平成31年 4月 1日	

6 歴代管理者・議会議員・消防長

歴代管理者

歴代	氏名	就任年月日	備考
初代	近藤辰雄	昭和45年10月1日	当別町長組合設立
2・3・4代	上口正一	昭和46年5月8日	当別町長
5・6・7代	配野定平	昭和56年8月7日	〃
8・9代	伊達寿之	平成5年8月2日	〃
10・11代	泉亭俊彦	平成13年9月2日	〃
12・13・14代	田岡克介	平成18年4月1日	石狩市長
15代現職	加藤龍幸	令和元年6月27日	〃

歴代議会議員

歴代	氏名	就任年月日	備考
初代	山田政太郎	昭和45年10月28日	当別町議会議員
2代	川村弘司	昭和46年6月5日	〃
3代	後藤正義	昭和50年5月16日	〃
4・5・6代	川村弘司	昭和54年5月17日	〃
7代	金山保	平成3年5月18日	〃
8代	青山義虎	平成7年5月4日	〃
9代	竹田和雄	平成10年7月2日	〃
10代	千葉荘康	平成11年5月21日	〃
11代	島田裕司	平成15年6月9日	〃
12代	長原徳治	平成19年6月12日	石狩市議会議員
13代	千葉正威	平成21年6月11日	〃
14代	長原徳治	平成23年6月14日	〃
15代	米林渙昭	平成25年6月10日	〃
16代	日下部勝義	平成27年6月8日	〃
17代	青山祐幸	平成29年6月8日	〃
18代現職	蜂谷三雄	令和元年6月7日	〃

歴代消防長

歴代	氏名	就任年月日	備考
初代	竹原庄一	昭和45年10月1日	組合設立
2代	配野博	昭和45年12月28日	
3代	安栄昭治	昭和57年11月9日	
4代	山崎勲	平成3年4月1日	
5代	熊谷時男	平成6年1月15日	
6代	配野行雄	平成13年10月1日	
7代	上田誠二	平成15年4月1日	
8代	川端章義	平成18年4月1日	
9代	二社谷康治	平成19年10月1日	
10代	清野和彦	平成22年4月1日	
11代	内藤廣之	平成27年4月1日	
12代	市園博行	平成30年4月1日	
13代現職	新岡研一郎	令和2年4月1日	

令和4年度 組合一般会計予算（当初）

歳入

（単位：千円）

款	項	金額	説明
分担金及び金 負担金	分 担 金	1,990,571	組合関係市町村分担金 当別町 541,118 新篠津村 183,438 石狩市 1,266,015
使用料及び料 手 数	使用料・手数料	1,387	使用料 16 手数料 1,371
国庫支出金	国庫補助金	—	
道支出金	道補助金	18,159	石油貯蔵施設立地対策等交付金
財産収入	財産運用収入	171	
繰入金	繰入金	—	
繰越金	繰越金	15,000	
諸収入	雑 入	1,256	
組合債	組 合 債	9,700	
合	計	2,036,244	

歳出

（単位：千円）

款	項	金額	署 費 の 内 訳			
			常備消防費	非常備 消防費	消防施設費	新型コロナウ イルス感染症 対策費
	議 会 費	590	—	—	—	—
総務費	総務管理費	145,614	—	—	—	—
	監査委員費	453	—	—	—	—
消防費	当別消防署費	478,627	396,689	22,912	59,026	—
	新篠津消防署費	166,307	142,126	22,399	1,782	—
	石狩消防署費	1,173,217	1,010,425	33,511	129,281	—
	公 債 費	63,936	—	—	—	—
	予 備 費	7,500	—	—	—	—
合	計	2,036,244	—	—	—	—

職員の配置状況（本部、署、階級別）

階級別 所属別	計	消 防 吏 員							消防 職員	定数外職員		
		消防監	司令長	司令	司令補	士長	副士長	消防士		派遣	再任用	休職
消 防 本 部	15	1		2	7	4			1	1		
当別消防署	48		1	12	13	7	4	10	1	1		
新篠津消防署	16		1	1	6	3	2	3				
石狩消防署	112		1	17	30	33	16	15		1	4	
合 計	191	1	3	32	56	47	22	28	2	3	4	

職 員 階 級 別 年 齢 表

（定数外職員は除く）

階級別 年齢別	計	消防監	司令長	司令	司令補	士長	副士長	消防士	消防職員
平均年齢	44.9	60.0	58.3	50.7	45.1	37.7	30.1	23.3	54.0
20歳未満									
20歳～25歳未満	19							19	
25歳～30歳未満	26						17	9	
30歳～35歳未満	25					22	3		
35歳～40歳未満	15				1	14			
40歳～45歳未満	27				21	6			
45歳～50歳未満	46			13	32		1		
50歳～55歳未満	22			14	2	4			2
55歳以上	11	1	3	5		1	1		
合計	191	1	3	32	56	47	22	28	2

職員階級別勤務年数表

(定数外職員は除く)

階級別 年数別	計	消防監	司令長	司令	司令補	士長	副士長	消防士	消防職員
1年未満	5							5	
1～3年	22	1						19	2
4～6年	15						11	4	
7～9年	13					4	9		
10～12年	20					20			
13～15年	6				1	5			
16～19年	11				3	8			
20～25年	36			3	28	5			
26～30年	39			14	23	1	1		
31～35年	13			9	1	3			
36～40年	8		2	5			1		
41年～	3		1	1		1			
合計	191	1	3	32	56	47	22	28	2

注：消防での勤務年数

消防（大）学校入校状況

教育科・課程名		年度別						
		平成30年	令和元年	令和2年	令和3年	令和4年		
消防 大 学 校	新任消防長・学校長科				1			
	上級幹部科				1			
	幹部科	1	1			1		
	予防科				1			
	危険物科							
	火災調査科							
	救助科							
	警防科					1		
	救急科			1				
北 海 道 消 防 学 校	初 任 教 育	初任教育	6	8	7	5	5	
		専 科 教 育	警防科		1		1	
			無線通信科					
			予防査察科	2	1		1	2
			危険物科		1		2	1
			火災調査科	1	1		1	1
			救急科	4	4	2	1	4
	救助科	1	1		1	1		
	幹 部 教 育	新任消防長研修						
		幹部科						
	特 別 教 育	ポンプ操法指導員課程						
		はしご自動車運用課程	1	1		1		
		水難救助課程						
		都市型救助課程						
		現場指揮課程	1	1				
		薬剤投与講習						
		警防課程				1		
	職 員 教 育	ビデオ硬性喉頭鏡講習	7	6		6	5	
		処置拡大2行為講習	6	8		7	4	
		気管挿管再認定講習						
		大規模災害広域応援指揮課程				1	1	
	消 防 団 員	基礎教育						
		幹部教育					1	
特別教育女性団員課程		1						
地域MC協議会	気管挿管再認定講習	10	13	12	18	14		
札幌市消防学校	処置拡大講習							
合 計		44	23	43	49	41		

予 防 関 係

指定防火対象物状況	2 4
建築同意処理状況	2 5
規模・用途別完成検査状況	2 6
危険物製造所等設置状況及び査察状況	2 7
危険物施設の許認可等及び届出状況、 石油コンビナート等特別防災区域内の特定事業所状況	2 8
各種届出状況	2 9
民間防火組織等状況	3 0

指定防火対象物状況

用途別		防火対象物数及び査察状況								防火管理状況											
		防火対象物数				査察件数				選任義務対象物数				選任済対象物数				消防計画提出数			
		当別町	新篠津村	石狩市	計	当別町	新篠津村	石狩市	計	当別町	新篠津村	石狩市	計	当別町	新篠津村	石狩市	計	当別町	新篠津村	石狩市	計
1	イ 劇場・映画館等																				
	ロ 公会堂・集会場	32	3	65	100		6	26	32	30	3	61	94	22	3	58	83	22	3	60	85
2	イ キャバレー・ナイトクラブ等																				
	ロ 遊技場・ダンスホール	2		4	6			4	4	1		4	5	1		3	4	1		3	4
	ハ 風俗営業施設等																				
3	イ 待合・料理店																				
	ロ 飲食店	13	2	48	63	1	2	10	13	11	1	21	33	10	1	19	30	10	1	19	30
4	百貨店・店舗等	19	3	67	89	2	6	20	28	9	1	34	44	9	1	33	43	9	1	33	43
5	イ 旅館・ホテル等	13	1	21	35		2	13	15	3	1	7	11	3	1	7	11	3	1	7	11
	ロ 寄宿舎・共同住宅	130	44	501	675	4		60	64	6		10	16	6		10	16	6		10	16
6	イ 病院・診療所等	9	1	37	47	7	2	36	45	2	1	10	13	2	1	10	13	2	1	10	13
	ロ 老人短期入所施設等	8	7	48	63	2	14	44	60	6	4	33	43	6	4	32	42	6	4	31	41
	ハ 老人デイサービスセンター等	17	14	76	107	4	28	26	58	8	3	30	41	8	3	28	39	8	3	29	40
	ニ 幼稚園・特別支援学校		5	1	6		10	1	11		1		1		1		1		1		1
7	学 校	21	3	36	60	21		2	23	4	2	16	22	4	2	16	22	4	2	16	22
8	図書館・美術館等	2		7	9	1		2	3	1		3	4	1		2	3	1		2	3
9	イ 蒸気・熱気浴場等																				
	ロ 上記以外の公衆浴場	2		1	3					1		1	2	1		1	2	1		1	2
10	車両停車場等	2			2																
11	神社・寺院・教会	20	4	66	90		4	21	25	11	3	27	41	9	3	27	39	7	3	27	37
12	イ 工場・作業場	57	23	544	624	9	1	102	112			33	33			33	33			33	33
	ロ 映画・テレビスタジオ																				
13	イ 自動車車庫・駐車場	17	6	88	111	4	1	21	26												
	ロ 航空機の格納庫等			1	1																
14	倉 庫	63	25	768	856	1	1	100	102			18	18			18	18			17	17
15	その他の事業所	70	12	744	826	6	3	133	142	8	5	33	46	8	5	31	44	8	5	31	44
16	イ 特定複合用途	52	12	149	213	3	16	48	67	37	5	63	105	33	5	59	97	33	5	58	96
	ロ イ以外の複合用途	24	3	101	128		1	16	17	9		16	25	8		14	22	8		12	20
16の2	地下街																				
16の3	準地下街																				
17	文化財等	1		2	3			1	1			1	1			1	1			1	1
18	アーケード																				
19	山 林																				
20	舟 車																				
計		574	168	3,375	4,117	65	97	686	848	147	30	421	598	131	30	402	563	129	30	400	559

建築同意処理状況

種別		月別												計
		1月	2月	3月	4月	5月	6月	7月	8月	9月	10月	11月	12月	
受付件数		7	3	3	7	22	8	4	7	12	3	6	3	85
同意件数		2	8	3	6	22	8	5	7	11	5	6	3	86
不同意件数														
建築別	新築	2	7	3	6	22	8	4	7	11	5	5	3	83
	増築							2				1		3
	改築													
	移転													
	修繕													
	模様替え 用途変更		1											
構造別	耐火	1	3							1		1		6
	準耐火		2	2		1	1	2		8	1	1		18
	その他	1	3	1	6	21	7	3	7	2	4	4	3	62
階層別	1階	1	1	1	5	21	3	3	4	7	3	3	2	54
	2階		6	2	1	1	5	2	3	4	2	2	1	29
	3階	1	1									1		3
	4階													
	5階													
	6階													
	7階以上													
用途別	1 イ													
	ロ													
	2 イ													
	ロ													
	ハ													
	ニ													
	3 イ													
	ロ													
	4													
	5 イ													
	ロ													
	6 イ													
	ロ													
	ハ													
	ニ													
	7													
	8													
	9 イ													
	ロ													
	10													
11														
12 イ														
ロ														
13 イ														
ロ														
14														
15														
16 イ														
ロ														
16の2														
16の3														
17														
18														
19														
20														
小計(項)		2	7	3	5	21	2	4	2	8	4	6	3	67
専用住宅			1		1		5		3	2	1			13
小規模物置・車庫									2	1				3
小規模納屋・農業用倉庫						1	1	1						3
小計(その他)			1		1	1	6	1	5	3	1			21
※通知(住宅等、工作物等)		21	26	35	38	45	37	45	34	37	38	46	39	441

※ 通知の数は合計に含まない。

規 模 ・ 用 途 別 完 成 検 査 状 況

用途別		規模別	150㎡	150㎡	300㎡	500㎡	700㎡	1,000	3,000	5,000	合計
			未満	以上 300㎡ 未満	以上 500㎡ 未満	以上 700㎡ 未満	以上 1,000 ㎡ 未満	以上 3,000 ㎡ 未満	以上 5,000 ㎡ 未満		
1	イ	劇場・映画館等									
	ロ	公会堂・集会場						1			1
2	イ	キャバレー・ナイトクラブ等									
	ロ	遊技場・ダンスホール									
	ハ	風俗営業施設等									
	ニ	カラオケボックス等									
3	イ	待合・料理店									
	ロ	飲食店									
4		百貨店・店舗等	2							1	3
5	イ	旅館・ホテル等	3	1	2				1		7
	ロ	寄宿舎・共同住宅	1	3		3	1	2	1		11
6	イ	病院・診療所等	1	2				1		1	5
	ロ	老人短期入所施設等		1				1		1	3
	ハ	老人デイサービスセンター等	2	6		1	1				10
	ニ	幼稚園・特別支援学校									
7		学 校								4	4
8		図書館・美術館等									
9	イ	蒸気・熱気浴場等									
	ロ	上記以外の公衆浴場									
10		車両停車場等									
11		神社・寺院・教会									
12	イ	工場・作業場			3	4	3	13	1	11	35
	ロ	映画・テレビスタジオ									
13	イ	自動車車庫・駐車場									
	ロ	航空機の格納庫等									
14		倉 庫		3	2	4	1	7	3	4	24
15		その他の事業所	3	1	3	1	2	6	3	1	20
16	イ	特定複合用途		1		2	1	2			6
	ロ	イ以外の複合用途		1							1
16の2		地 下 街									
16の3		準 地 下 街									
17		文 化 財 等									
18		ア ー ケ ー ド									
19		山 林									
20		舟 車									
合 計			12	19	10	15	9	33	9	23	130

危 険 物 製 造 所 等 設 置 状 況

地域別 製造所等の別	設 置 数			合 計
	当別町	新篠津村	石狩市	
製 造 所			1	1
屋 内 貯 蔵 所	9		46	55
屋外タンク貯蔵所	10	2	50	62
屋内タンク貯蔵所			14	14
地下タンク貯蔵所	50	8	97	155
簡易タンク貯蔵所	3			3
移動タンク貯蔵所	24	6	124	154
屋 外 貯 蔵 所	3		3	6
給 油 取 扱 所	16	2	81	99
第1種販売取扱所				
第2種販売取扱所				
一 般 取 扱 所	14	1	49	64
合 計	129	19	465	613

危 険 物 製 造 所 等 査 察 状 況

区分 製造所等の別	施設 総数	査察 件数	指導 件数	件 数 の 内 訳					
				貯取	蔵扱	位構設	置造備	定期点検	保安講習
製 造 所	1	1							
屋 内 貯 蔵 所	55	49	10	3	5			2	
屋外タンク貯蔵所	62	55	6		2			2	
屋内タンク貯蔵所	14	15	3	2					1
地下タンク貯蔵所	155	115	20	3	11	3		1	2
簡易タンク貯蔵所	3								
移動タンク貯蔵所	154	149	16		15	1			
屋 外 貯 蔵 所	6	3							
給 油 取 扱 所	99	90	25	7	11	1		2	4
第1種販売取扱所									
第2種販売取扱所									
一 般 取 扱 所	64	55	7	2	3			1	1
合 計	613	532	87	17	47	5		8	8

危険物施設の許認可等及び届出状況

製造所等の別	区分												
	設置許可	変更許可	完成検査	予防規程認可	水張・水圧検査	仮使用承認	仮貯蔵・取扱承認	譲渡・引渡届出	品名・数量変更届出	廃止届出	休止・再開届出	保安監督者選任届出	その他の届出
製造所					2					1			1
屋内貯蔵所								1				5	6
屋外タンク貯蔵所		4	5			1		2				3	71
屋内タンク貯蔵所	2	2	4		1								2
地下タンク貯蔵所		3	4			1		1		2	1	7	20
簡易タンク貯蔵所													
移動タンク貯蔵所	6	4	10		98			3	1	11	4		7
屋外貯蔵所											2		
給油取扱所	1	6	7	11		4					1	12	51
第1種販売取扱所													
第2種販売取扱所													
一般取扱所	1	2	5	3				1	3		2	8	29
合計	10	21	35	14	101	6		5	7	14	10	35	187

石油コンビナート等特別防災区域内の特定事業所状況

種別	事業所名	石油等		高圧ガス		高圧ガス以外のガス	主要業態
		貯蔵取扱量(kℓ)	屋外貯蔵タンク基数(基) (千kℓ以上)	処理量(Nm ³)	高圧ガスタンク基数(基) (10t以上)	処理量等(Nm ³)	
1種	苫小牧埠頭(株)オイルターミナル事業部 石狩ターミナル	233,757.0	25				石油卸売業
2種	ENEOSクローブカスターミナル(株) 石狩カスターミナル			1,933,580	3		ガス製造業
2種	北海道ガス(株) 石狩LNG基地	52.0				14,693,954	ガス製造業

各 種 届 出 状 況

NO	区 分	計
1	消防用設備等点検結果報告書	1,595
2	消防用設備等着工届出書	67
3	消防用設備等設置届出書	142
4	防火対象物使用開始届出書	96
5	防火対象物点検結果報告書	62
6	消防計画作成（変更）届出	203
7	防火管理者選任（解任）届出	145
8	防災管理者選任（解任）届出	2
9	圧縮アセチレンガス等の貯蔵又は取扱いの開始（廃止）届出	19
10	炉・厨房設備・温風暖房機・ボイラー・給湯湯沸設備・乾燥設備・サウナ設備・ヒートポンプ冷暖房機・火花を生ずる設備・放電加工設置（変更）届出	29
11	変電設備・燃料電池発電設備・発電設備・蓄電池設備設置（変更）届出	43
12	ネオン管灯設備設置（変更）届出	
13	指定可燃物貯蔵取扱所設置（廃止）届出	19
14	少量危険物等タンク検査申請	
15	少量危険物貯蔵取扱所設置（廃止）届出	92
16	催物開催届出	5
17	露店等の開設届出書	28
18	火災予防上必要な業務に関する計画提出書	2
19	集合煙突検査申請	
20	水素ガスを充てんする気球の設置（変更）届出	
21	煙突取付け又は掃除請負業届出	
22	液体燃料を使用する燃焼機器の分解掃除・整備業届出	
23	消防設備業届出	1
	合 計	2,550

民間防火組織等状況

団 体 名	結成年月日	会員数等
1 石狩北部地区幼年少年婦人防火委員会	S56. 11. 27	642
認定こども園 当別夢の国幼稚園幼年消防クラブ	H21. 4. 1	127
認定こども園 おとぎのくに幼年消防クラブ	H31. 4. 1	78
新篠津村すくすく保育所幼年消防クラブ	H 5. 9. 13	51
石狩市花川北陽認定こども園幼年消防クラブ	S60. 2. 19	91
石狩市はまます保育園幼年消防クラブ	S63. 12. 1	14
石狩市厚田保育園幼年消防クラブ	H 4. 11. 17	17
当別町北栄町少年消防クラブ	S55. 4. 1	45
当別町西町少年消防クラブ	S57. 3. 7	36
石狩市樽川少年消防クラブ	S56. 5. 1	156
石狩市厚田少年消防クラブ	S57. 2. 27	27
2 石狩北部地区危険物安全協会	S53. 4. 25	107
当別支部	S53. 4. 25	23
新篠津支部	S53. 4. 25	7
石狩支部	S53. 4. 25	77
3 石狩市防火協会	H10. 4. 21	84
	計	833

火 災 統 計

1. 火災発生状況・・・・・・・・・・・・・・・・・・・・・・・・ 3 1
2. 月別火災発生状況、火災による死傷者状況及び原因別火災統計・・・・・・ 3 2
3. 過去 5 年間の出火原因別火災発生状況・・・・・・・・・・・・・・・・ 3 3

火災発生状況

		令和4年火災件数				令和3年火災件数				比較				
		当別町	新篠津村	石狩市		当別町	新篠津村	石狩市		当別町	新篠津村	石狩市		
合計		32	8	1	23	53	12	2	39	△21	△4	△1	△16	
火災種別	建物棟数	焼損	4		8	21	5		16	△9	△1		△8	
		全焼	12	1	11	5	1		4	7			7	
		半焼	2	1	1	1			1	1	1			
		部分焼	2		2	8	2		6	△6	△2		△4	
	ぼや	6	2	4	10	4		6	△4	△2		△2		
	林野					6			6	△6			△6	
	車両	9	1	1	7	6	3		3	3	△2	1	4	
	航空機													
	船舶													
	その他	11	3		8	20	4	2	14	△9	△1	△2	△6	
り災程度	り災世帯	全損	4	2	2	12	3		9	△8	△1		△7	
		半損				4	1		3	△4	△1		△3	
		小損	1	1						1	1			
	り災人員	3	1	2	8	2		6	△5	△1		△4		
り災人員	11	6		5	28	11		17	△17	△5		△12		
焼損面積	建物(㎡)	床面積	847	48	799	1,134	168		966	△287	△120		△167	
		表面積	65	6	59	84	10		74	△19	△4		△15	
	林野(a)				204			204	△1				△1	
損害額	損害額(千円)		33,731	9,542	24,189	60,986	14,628	130	46,228	△27,125	△5,086		△22,039	
	建物	建物	27,739	9,138	18,601	57,688	12,533		45,155	△29,949	△3,395		△26,554	
		林野												
		車両	5,207	176	280	4,751	2,443	1,586		857	2,764	△1,410	280	3,894
		航空機												
		船舶												
その他	1,065	228	837	855	509	130	216	210	△281	△130		621		
死者	死者					1			1	△1			△1	
	自殺者													
	負傷者		4	3	1	6	1		5	△2	2		△4	
出火率		4.2	5.2	3.4	4.0	6.9	7.8	6.9	6.7					

※ 「出火率」は、人口1万当たりの出火件数

過去5年間の出火原因別火災発生状況

平成30年			令和元年(平成31年)			令和2年			令和3年			令和4年		
順位	原因別	件数	順位	原因別	件数	順位	原因別	件数	順位	原因別	件数	順位	原因別	件数
1	電気機器	4	1	溶接機・切断機	4	1	たばこ	4	1	たばこ	6	1	たばこ	3
2	排気管	3	2	たばこ	3	2	マッチ・ライター	3	1	火入れ	6	1	火入れ	3
2	たばこ	3	2	焼却炉	3	2	排気管	3	2	放火	5	2	排気管	2
3	火あそび	2	3	こんろ	2	3	電気装置	2	3	こんろ	3	3	こんろ	1
3	配線器具	2	3	火入れ	2	3	衝突の火花	2	3	電気機器	3	3	ストーブ	1
4	電気装置	1	3	煙突・煙道	2	3	放火の疑い	2	4	ストーブ	2	3	電灯・電話等の配線	1
4	溶接機・切断機	1	3	電灯・電話等の配線	2	4	ストーブ	1	4	取灰	2	3	焼却炉	1
4	火入れ	1	4	放火	1	4	煙突・煙道	1	5	排気管	1			
4	取灰	1	4	放火の疑い	1	4	電気機器	1	5	電気装置	1			
4	電灯・電話等の配線	1	4	電気機器	1	4	火入れ	1	5	電灯・電話等の配線	1			
			4	排気管	1	4	火あそび	1	5	溶接機・切断機	1			
			4	ストーブ	1				5	衝突の火花	1			
			4	配線器具	1				5	放火の疑い	1			
													調査中	7
	その他	7		その他	11		その他	14		その他	15		その他	8
	不明	6		不明	10		不明	3		不明	5		不明	5
	合計	32		合計	45		合計	38		合計	53		合計	32

消 防 施 設

1. 消防水利施設状況	3 4
2. 消防機械現有一覧	3 5 ~ 4 1
3. 組 合 合 計	4 2
4. 消防指令センターシステム構成図	4 3
5. 消防無線局一覧	4 4

警 防 業 務

1. 消防機関の出動状況	4 5
--------------	-----

消 防 水 利 施 設 状 況

市町村別	地 区 別		消 火 栓				防 火 水 槽			
			公 設		私 設		計	公設	私設	計
			単口	双口	単口	双口				
当別町	当 別		120				120	15		15
	太 美		53				53	5		5
	準 ず る 地 域	スウェーデンヒルズ	23				23	6		6
		みどり野	12				12	4		4
		そ の 他	40				40	17		17
	合 計		248				248	47		47
新 篠 津 村	中 央 地 区		17				17	16		16
	準 ず る 地 域	第1地区	9				9	1		1
		第2地区	12				12			
		第3地区	8				8	1		1
		第4地区	1				1	1		1
		第5地区	2				2	1		1
	合 計		49				49	20		20
石 狩 市	花 川		1,027	60			1,087	42	4	46
	八 幡		43				43	7	2	9
	準 ず る 地 域	石 狩	113				113	10	1	11
		厚 田 区	62				62	25	1	26
		浜 益 区	54				54	29		29
	合 計		1,299	60			1,359	113	8	121
組 合 合 計			1,596	60			1,656	180	8	188

消 防 機 械 現 有 一 覧

配置場所	車 種	型 式	年 式	エンジン 出力(CC)	購入年月日	ポンプ型式	級 別
消防本部	広 報 車	トヨタ CBA-NCP59G	H 19	1,490	H 19. 7. 2 (リース車)		
	連 絡 車	トヨタ DAA-ZVW30	H 22	1,790	H 22. 11. 1 (リース車)		
広 報 車 1 台 連 絡 車 1 台							

配置場所	車 種	型 式	年 式	エンジン 出力(CC)	購入年月日	ポンプ型式	級 別
当別消防署	水槽付消防ポンプ 自 動 車	ヒノQKG-FH 1AHAA改	H 26	8,860	H26. 7. 10	日本機械 R3	A 1
	化学消防ポンプ 自 動 車	イスズ U-FTR32HB改	H 2	7,120	H 2. 12. 12	日本機械 V3000	A 1
	小型動力ポンプ付 水 槽	ヒノKL- FW1KXHA改	H 16	12,880	H16. 1. 22	高圧一段 タービンポンプ	B 2
	救 助 工 作 車	ヒノKC-FH 2KHCA改	H 8	13,260	H 8. 3. 29		
	高規格救急自動車	トヨタCBF -TRH226S	H 29	2,690	H29. 2. 15		
	非常用救急自動車	ニッサン CBF-FPWGE50 改	H 22	3,490	H22. 3. 10		
	指 揮 車	トヨタKC- KZH 138S	H 9	2,980	H 9. 9. 24		
	指 揮 広 報 車	三菱 LDA-V98W	H 26	3,200	H26. 8. 20		
	連 絡 車	スズキ ABA-MA34S	H 22	1,320	H22. 2. 1		
	連 絡 車	ダイハツ 5BA-LA360S	R 2	658	R 2. 6. 8		
	資 機 材 搬 送 車	トヨタLDF- KDY281	H 29	2,980	H29. 11. 22		
	小 型 動 力 ポ ン プ	シバウラ TF-35	H 5	436	H 5. 11. 15	高圧一段 タービンポンプ	B 3
	小 型 動 力 ポ ン プ	シバウラ TF620MH	H 22	200	H22. 12. 7	高圧一段 タービンポンプ	B 3
	小 型 動 力 ポ ン プ	シバウラ FT500	H 29	436	H29. 11. 22	高圧一段 タービンポンプ	B 2
	救 助 用 ボ ー ト	アキレスワーク ポート SU-14	H 21		H21. 10. 13		
	救 助 用 ボ ー ト	アキレス LF-297WB	H 27		H27. 12. 1		
	船 外 機	トーハツ MFS30BEFG-L	H 21	526	H21. 10. 13		
	船 外 機	スズキ DT2S	H 7	50	H 7. 7. 3		
ボ ー ト ト レ ー ラ ー	MIDWEST BR1820S	H 15		H15. 5. 30			

配置場所	車 種	型 式	年 式	エンジン 出力(CC)	購入年月日	ポンプ型式	級 別
当別消防団 第 1 分団	水槽付消防ポンプ 自動車	イスズU-FR R32FBV改	H 4	7,120	H 4. 10. 16	日本機械 R3	A 2
" 第 2 分団	水槽付消防ポンプ 自動車	ヒノKC-FD 1JGBA改	H 11	7,960	H11. 3. 30	日本機械 R3	A 2
	積 載 車	トヨタ M-YY51改	H 2	1,810	H 2. 11. 27		
	小型動力ポンプ	シバウラ TF-35	H 2	436	H 2. 11. 27	高圧一段 タービンポンプ	B 3
" 第 3 分団	積 載 車	トヨタ LDF-KDY281	R 2	2,980	R3. 1. 13		
	小型動力ポンプ	シバウラ TF-450	R 2	436	R3. 1. 13	高圧一段 タービンポンプ	B 3
" 第 4 分団	積 載 車	トヨタ M-YY51改	S 63	1,810	S63. 8. 18		
	小型動力ポンプ	シバウラ TF-35	H 5	436	H 5. 11. 15	高圧一段 タービンポンプ	B 3
" 第 5 分団	積 載 車	トヨタ M-YY51改	H 2	1,810	H 2. 11. 27		
	小型動力ポンプ	シバウラ TF-35	H 2	436	H 2. 11. 27	高圧一段 タービンポンプ	B 3
" 第 6 分団	積 載 車	トヨタ LDF-KDY281	R 2	2,980	R 2. 3. 9		
	小型動力ポンプ	シバウラ TF-450	R 2	436	R 2. 3. 9	高圧一段 タービンポンプ	B 3
" 第 7 分団	積 載 車	トヨタ M-YY51改	H 1	1,810	H 1. 10. 12		
	小型動力ポンプ	シバウラ TF-35	H 1	436	H 1. 10. 12	高圧一段 タービンポンプ	B 3
" 第 8 分団	積 載 車	トヨタ LDF-KDY281	R 2	2,980	R 2. 3. 25		
	小型動力ポンプ	シバウラ TF-450	R 2	436	R 2. 3. 25	高圧一段 タービンポンプ	B 3
" 第 9 分団	積 載 車	トヨタ LDF-KDY281	R 3	2,980	R3. 2. 22		
	小型動力ポンプ	シバウラ TF-450	R 3	436	R3. 2. 22	高圧一段 タービンポンプ	B 3
水槽付消防ポンプ自動車 3 台 連絡車 2 台 化学消防ポンプ自動車 1 台 指揮広報車 1 台 小型動力ポンプ付水槽車 1 台 非常用救急自動車 1 台 救助工作車 1 台 小型動力ポンプ 11 台 高規格救急自動車 1 台 救助用ボート 2 隻 積 載 車 8 台 船 外 機 2 台 指 揮 車 1 台 ボートトレーラー 1 台 資 機 材 搬 送 車 1 台							

配置場所	車種	型式	年式	エンジン出力(CC)	購入年月日	ポンプ型式	級別
新篠津消防署	小型動力ポンプ付水槽	ヒノ KC-FS4FRFA	H10	20,780	H10.12.21	シバウラSF-756MH 高圧一段タービンポンプ	B2
	消防ポンプ自動車	三菱 U-FG337C改	H5	4,210	H5.10.13	日本機械 R3	A2
	指令車	トヨタ GF-VZJ95W	H14	3,370	H14.8.2		
	連絡車	スズキ DBA-MA26S	H30	1,240	H30.5.28		
	高規格救急自動車	トヨタ CBF-TRH226S	R2	2,690	R2.2.22		
	小型動力ポンプ	シバウラ TF-15SE	S61	180	S61.2.17	高圧一段タービンポンプ	C1
	救助用ボート	アキレス SU-16	H14		H14.6.17		
	船外機	スズキ DF-40QHL	H14	814	H14.6.17		
	ボートトレーラー	スポーツパル	H14		H14.8.2		
新篠津消防団中央分団	水槽付消防ポンプ自動車	ヒノ QDG-FR1APEA改	H28	8,866	H28.3.1	日本機械 R3	A2
	人員輸送車	トヨタ T-YH81改	H5	1,810	H5.8.24		
	小型動力ポンプ	シバウラ SF-756ZXi	H24	618	H24.3.7	高圧一段タービンポンプ	B2
" 第1分団	積載車	いすゞ 2RG-NHS88AN	R4	2,990	R4.3.1		
	小型動力ポンプ	シバウラ FF-500	R4	635	R4.3.1	高圧一段タービンポンプ	B2
" 第3分団	積載車	トヨタ KC-BU172	H10	4,100	H10.10.6		
	小型動力ポンプ	シバウラ SF-756MH	H10	618	H10.10.6	高圧一段タービンポンプ	B2
" 第4分団	積載車	トヨタ BDG-XZU378	H21	4,000	H21.8.24		
	小型動力ポンプ	シバウラ SF-756MZ	H21	618	H21.8.24	高圧一段タービンポンプ	B2
" 第5分団	積載車	ヒノ KK-XZU372M	H12	4,610	H12.8.4		
	小型動力ポンプ	シバウラ SF-756MG	H12	618	H12.8.4	高圧一段タービンポンプ	B2
水槽付消防ポンプ自動車		1台	積載車	4台			
小型動力ポンプ付水槽車		1台	人員輸送車	1台			
消防ポンプ自動車		1台	小型動力ポンプ	6台			
指令車		1台	救助用ボート	1隻			
連絡車		1台	船外機	1台			
高規格救急自動車		1台	ボートトレーラー	1台			

配置場所	車 種	型 式	年 式	エンジン 出力(CC)	購入年月日	ポンプ型式	級 別
石狩消防署	化学消防ポンプ自動車	ヒノ 2PG-FH1AGA改	R 1	8,860	R 1. 12. 5	日本機械 AL3000	A 1
	小型動力ポンプ付水 槽	ヒノ 2PG-FQ1AJG改	R 3	8,860	R 3. 3. 29	シバウラ FS500	B 2
	小型動力ポンプ付水 槽	ニッサンディーゼル U-CW520HVD改	H 3	16,990	H 3. 11. 18	シバウラTF-55MES 高圧一段 タービンポンプ	B 2
	大型高所放水車	ヒノ QDG-FR1APBA改	H 26	8,860	H26. 8. 29	日本機械 J2	A 1
	救助工作車	ヒノ 2KG-GX2ABA	H 31	5,120	H31. 3. 26		
	高規格救急自動車	トヨタ 3BF-TRH226S	R 3	2,690	R3. 1. 22		
	予備用救急自動車	ニッサン TC-FPWGE50改	H 17	3,490	H17. 9. 13		
	指 揮 車	ニッサン ABF-SK82MN	H 22	1,780	H22. 1. 29		
	広 報 車	トヨタ UB-NCP55V	H 15	1,490	H15. 12. 24		
	広 報 車	トヨタ UB-NCP55V	H 15	1,490	H15. 12. 24		
	広 報 車	トヨタ CBF-TRH226K	R 2	2,690	R 2. 1. 22		
	人 員 輸 送 車	トヨタ 3BA-TRH219W	R 3	2,690	R 3. 3. 24		
	連 絡 車	トヨタ DAA-ZVW30	H 27	1,790	H27. 5. 1		
	連 絡 車	ダイハツ V-S83P改	H 5	650	H 5. 9. 6		
	資 機 材 搬 送 車	トヨタ KK-XZU382	H 16	4,610	H16. 2. 4		
	火災原因調査車	トヨタ TC-VCH28S	H 17	3,370	H17. 9. 26		
	資 材 運 搬 車	ミツビシ KK-FG53EB	H 14	5,240	H14. 3. 8		
	泡原液搬送車	ヒノ BKG-GD7JGYA	H 21	6,400	H21. 10. 2		
	救助用ボート	アキレス HB-490	H 30		H30. 7. 17		
	救助用ボート	赤尾 10フィートタイプ	H 31		H31. 3. 28		
	船 外 機	トーハツ MFS40A	H 30	866	H30. 7. 17		
	船 外 機	スズキ DF2S(2PS)	H 30	68	H31. 3. 28		
ボートトレーラー	ミッドウエスト	H 19		H19. 12. 17			

配置場所	車 種	型 式	年式	エンジン出力(CC)	購入年月日	ポンプ型式	級別
石狩消防署 石狩湾 新港支署	水槽付消防ポンプ自動車	ヒノ QKG-FH1AHAA改	H 24	8,860	H24.12.21	日本機械 V3000	A 1
	大型化学消防ポンプ自動車	ヒノ KC-FW4FRDA改	H 8	20,780	H 8. 3.29	日本機械 V6000	A 1
	高規格救急自動車	ニッサン CBF-FPWGE50改	H 28	3,490	H28. 2.13		
	指 令 車	トヨタ GF-UZJ100W	H 13	4,660	H13. 2. 6		
	小型動力ポンプ	シバウラ TF-35MES	H 2	436	H 2. 8.24	高圧一段 タービンポンプ	B 3
石狩消防署 厚田支署	水槽付消防ポンプ自動車	ヒノ KC-FT1JGBL改	H 10	7,960	H11. 2.23	日本機械 R3	A 2
	高規格救急自動車	ニッサン CBF-FPWGE50改	H 30	3,490	H30. 2. 2		
	指 令 車	トヨタ KD-KZJ95W	H 11	2,980	H11. 6.29		
	救助用ボート	アキレス LRB-330	R 4		R 4. 8.30		
	船 外 機	トーハツ MFS2	R 4	86	R 4. 8.30		
	小型動力ポンプ	シバウラ TF-35MED	S 60	436	S60. 8.27	高圧一段 タービンポンプ	B 3
石狩消防署 浜益支署	水槽付消防ポンプ自動車	ヒノ BDG-FH1AHXA改	H 21	8,860	H21.11. 6	日本機械 V3000	A 1
	高規格救急自動車	ニッサン CBF-FPWGE50改	H 23	3,490	H23. 3. 2		
	小型動力ポンプ	シバウラ TF-35MES	H 2	436	H 2. 8. 8	高圧一段 タービンポンプ	B 3
石狩消防団 第 1 分団 第 1 部	消防ポンプ自動車	イズズ P-NKR57E2N改	S 59	3,260	S59.10.20	日本機械 R3	A 2
	小型動力ポンプ	シバウラ TF-640MH	H 11	436	H11. 6.25	高圧一段 タービンポンプ	B 3
" 第 1 分団 第 2 部	消防ポンプ自動車	イズズ K-TLD44改	S 56	2,770	S56. 9.25	日本機械 R7	B 1
	小型動力ポンプ	シバウラ TF-640MH	H 12	436	H12.12. 6	高圧一段 タービンポンプ	B 3
" 第 3 分団	小型動力ポンプ付積載車	トヨタ BDG-XZU348	H 19	4,000	H19. 2.20	シバウラTF-745 高圧一段 タービンポンプ	B 2
	小型動力ポンプ	シバウラ TF-35MES	H 9	436	H 9. 3.19	高圧一段 タービンポンプ	B 3
" 第 4 分団	小型動力ポンプ付積載車	ミツビシ KC-FE637E	H 8	4,210	H 8. 3.21	シバウラTF-55MES 高圧一段 タービンポンプ	B 2
	小型動力ポンプ	シバウラ TF-35MES	H 7	436	H 7.12.15	高圧一段 タービンポンプ	B 3

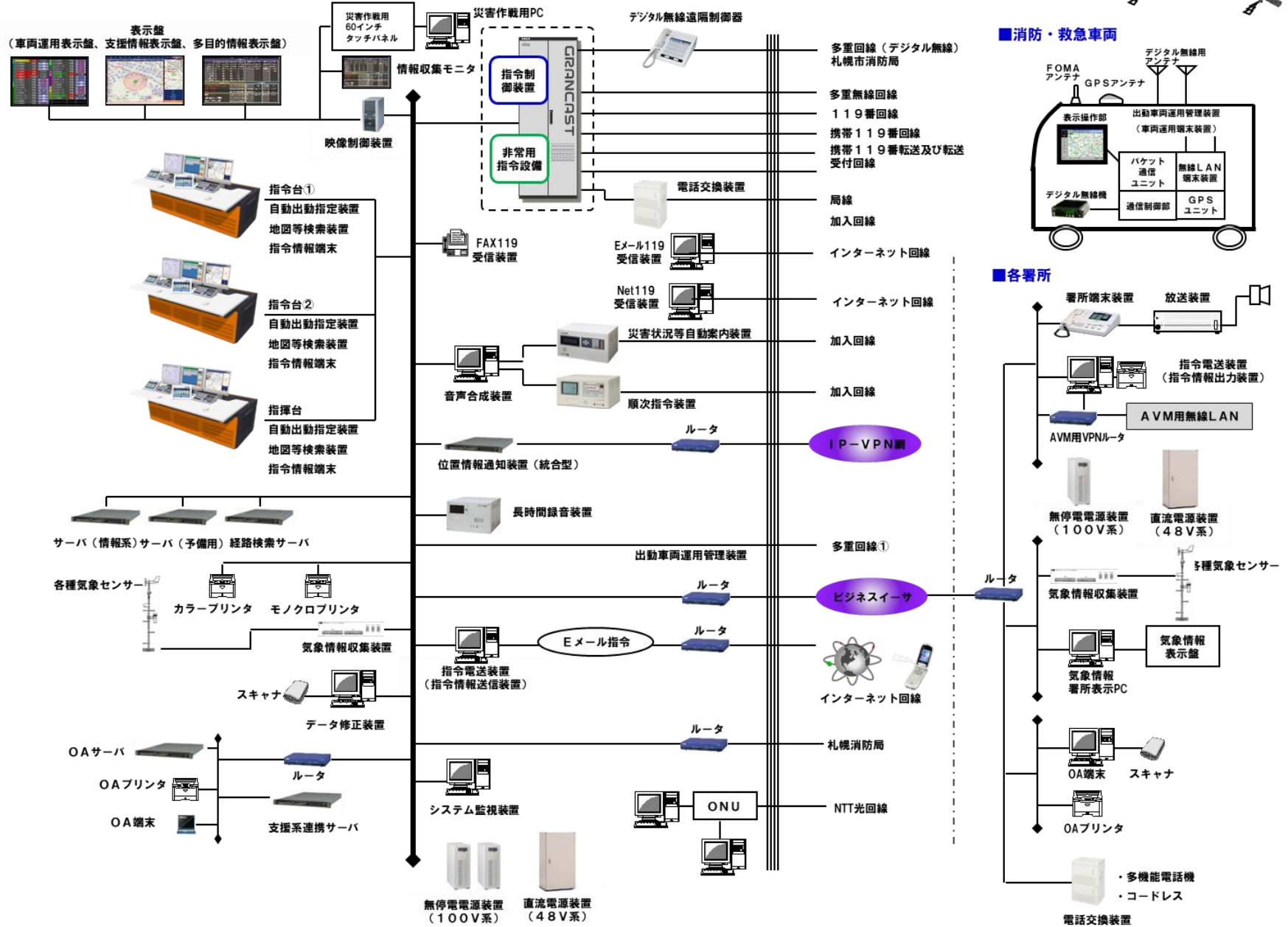
配置場所	車種	型式	年式	エンジン出力(CC)	購入年月日	ポンプ型式	級別
" 第5分団	小型動力ポンプ付積載車	トヨタ PB-XZU346	H18	4,890	H18. 3. 6	シバウラ SF-756MZ 高圧一段タービンポンプ	B 2
	小型動力ポンプ	シバウラ TF-35ME	S56	436	S56. 6. 13	高圧一段タービンポンプ	B 3
" 第6分団	小型動力ポンプ付積載車	三菱 KC-FG538E	H9	4,560	H 9. 3. 19	シバウラTF-55MES 高圧一段タービンポンプ	B 2
	小型動力ポンプ	シバウラ TF-35MES	S61	436	S61. 6. 27	高圧一段タービンポンプ	B 3
" 第7分団	小型動力ポンプ付積載車	トヨタ KC-BU212	H10	4,100	H10. 3. 26	シバウラTF-55MES 高圧一段タービンポンプ	B 2
	小型動力ポンプ	シバウラ TF-35MES	S61	436	S61. 6. 27	高圧一段タービンポンプ	B 3
" 第8分団	消防防災車	三菱 KC-FG538E	H11	4,560	H11. 3. 31		
	小型動力ポンプ	シバウラ TF-35MES	S61	436	S61. 6. 27	高圧一段タービンポンプ	B 3
" 厚田分団	積載車	トヨタ M-YY50改	S61	1,620	S61. 9. 20		
	小型動力ポンプ	シバウラ SF-656M	H11	618	H11. 5. 27	高圧一段タービンポンプ	B 3
" 望来分団	積載車	トヨタ KK-LY280	H14	2,980	H14. 12. 25		
	小型動力ポンプ	シバウラ SF-656MZ	H14	618	H14. 12. 25	高圧一段タービンポンプ	B 3
" 聚富分団	積載車	トヨタ KK-LY280	H15	2,980	H15. 11. 7		
	小型動力ポンプ	シバウラ SF-656MZ	H15	618	H15. 11. 7	高圧一段タービンポンプ	B 3
" 発足分団	積載車	トヨタ KK-LY280	H16	2,980	H16. 10. 25		
	小型動力ポンプ	シバウラ SF-656MZ	H16	618	H16. 10. 25	高圧一段タービンポンプ	B 3
" 浜益分団	積載車	トヨタ M-YU60改	S62	1,990	S62. 10. 9		
	小型動力ポンプ	シバウラ TF-35MES	S62	436	S62. 10. 9	高圧一段タービンポンプ	B 3
" 群別分団	積載車	トヨタ M-YU60改	H1	1,990	H 1. 10. 20		
	小型動力ポンプ	シバウラ TF-35MES	H1	436	H 1. 10. 24	高圧一段タービンポンプ	B 3
" 幌分団	積載車	トヨタ M-YU60改	H1	1,990	H 1. 3. 27		
	小型動力ポンプ	シバウラ TF-35MES	H1	436	H 1. 3. 27	高圧一段タービンポンプ	B 3
" 浜益南分団	積載車	トヨタ QDF-GDH226K	R4	2,800	R 4. 1. 17		
	小型動力ポンプ	トーハツ VE90AS	R4	804	R 4. 1. 17	片吸込一段タービンポンプ	B 1
" 浜益南分団	積載車	トヨタ U-LH85改	H2	2,440	H 2. 9. 20		
	小型動力ポンプ	シバウラ TF-35MES	H2	436	H 2. 9. 20	高圧一段タービンポンプ	B 3

水槽付消防ポンプ自動車	3台	人員輸送車	1台
化学消防ポンプ自動車	1台	指揮車	1台
大型化学消防ポンプ自動車	1台	資機材搬送車	1台
小型動力ポンプ付水槽車	2台	火災原因調査車	1台
消防ポンプ自動車	2台	消防防災車	1台
大型高所放水車	1台	連絡車	2台
救助工作車	1台	広報車	3台
指令車	2台	小型動力ポンプ	20台
高規格救急自動車	4台	泡原液搬送車	1台
予備用救急自動車	1台	救助用ボート	3隻
小型動力ポンプ付積載車	5台	船外機	3台
積載車	9台	ボートトレーラー	1台
資材運搬車	1台		

組 合 合 計

	本 部	当 別	新 篠 津	石 狩	合 計
水 槽 付 消 防 ポ ン プ 自 動 車		3	1	3	7
化 学 消 防 ポ ン プ 自 動 車		1		1	2
大 型 化 学 消 防 ポ ン プ 自 動 車				1	1
小 型 動 力 ポ ン プ 付 水 槽 車		1	1	2	4
消 防 ポ ン プ 自 動 車			1	2	3
梯 子 付 消 防 自 動 車					0
大 型 高 所 放 水 車				1	1
救 助 工 作 車		1		1	2
指 令 車			1	2	3
高 規 格 救 急 自 動 車		1	1	4	6
予 備 用 救 急 自 動 車				1	1
小 型 動 力 ポ ン プ 付 積 載 車			0	5	5
積 載 車		8	4	9	21
資 材 運 搬 車				1	1
人 員 輸 送 車			1	1	2
指 揮 車		1		1	2
資 機 材 運 搬 車					0
資 機 材 搬 送 車		1		1	2
火 災 原 因 調 査 車				1	1
消 防 防 災 車				1	1
連 絡 車	1	2	1	2	6
広 報 車	1			3	4
指 揮 広 報 車		1			1
非 常 用 救 急 自 動 車		1			1
小 型 動 力 ポ ン プ		11	6	20	37
泡 原 液 搬 送 車				1	1
救 助 用 ボ ー ト		2	1	3	6
船 外 機		2	1	3	6
ボ ー ト ト レ ー ラ ー		1	1	1	3
合 計	2	37	20	71	130

消防指令センターシステム構成図



消防無線

	数	摘要	
消防本部 (消防指令センター)	19	固定局 10	藻岩、当別、朝日岳、藤野、 小金湯、札幌消防、札幌市、 紋別岳、石狩北部、定山溪
		基地局 7	藻岩、当別、厚田、浜益、朝日岳、 藤野、紋別岳
		陸上移動局 2	車載型陸上移動局 2
当別消防署	55	陸上移動局 28	卓上型固定移動局 1 車載型陸上移動局 11 携帯型陸上移動局 16
		署活系携帯型陸上移動局 27	
新篠津消防署	31	陸上移動局 15	卓上型固定移動局 1 車載型陸上移動局 10 携帯型陸上移動局 4
		署活系携帯型陸上移動局 16	
石狩消防署	114	陸上移動局 70	卓上型固定移動局 7 車載型陸上移動局 29 携帯型陸上移動局 34
		署活系携帯型陸上移動局 44	

消防無線チャンネル

種類	チャンネル数
活動波	4 c h
統制波	3 c h
主運用波	7 c h
署活動系波	5 c h

消 防 機 関 の 出 動 状 況

区 分		火 災	うち 林野火災	風 水 害 等 の 災 害	演 習 訓 練	警 防 調 査	特 別 警 戒	捜 索	そ の 他	計	
当 別 町	消防署	出 動 回 数	9		17	18	100	10	1	71	226
		出 動 延 人 員	123		44	115	382	32	6	264	966
	消防団	出 動 回 数									
		出 動 延 人 員									
新 篠 津 村	消防署	出 動 回 数	1		8	37	32	3		17	98
		出 動 延 人 員	3		27	166	88	5		72	361
	消防団	出 動 回 数				6	12	14			32
		出 動 延 人 員				196	122	109			427
石 狩 市	消防署	出 動 回 数	28		11	11	223	10	9	270	562
		出 動 延 人 員	327		35	155	678	24	107	1,033	2,359
	消防団	出 動 回 数	3					48	3		54
		出 動 延 人 員	24					293	16		333

救 急・救 助 関 係

1. 月別出動状況・・・・・・・・・・・・・・・・・・・・・・・・ 4 6
2. 覚知別出動状況、性別・年齢別搬送状況・・・・・・・・ 4 7
3. 曜日・時間別出動状況・・・・・・・・・・・・・・・・ 4 8
4. 救助事故種別出動・活動状況・・・・・・・・・・・・ 4 9

月別出動状況（救急）

	合計	火災	自然	水難	交通	労災	運動	一般	加害	自損	急病	転院	医師搬送	資材輸送	その他	搬送件数
出動件数	4238	37	1	14	234	80	19	620	13	40	2897	245			38	3,482
不搬送件数	756	34	1	11	61	8	1	117	8	18	453	9			35	
搬送人員	3517	5		3	198	74	18	507	5	22	2446	236			3	
1月	出動件数	347	2	1		12	8		65	1	7	229	18			4
	不搬送件数	69	2	1		3			16	1	3	37	2			4
	搬送人員	279				10	8		49		4	192	16			278
2月	出動件数	350	4			28	9		53	1	1	231	18			5
	不搬送件数	81	4			10			13	1	1	46	1			5
	搬送人員	274				22	9		41			185	17			269
3月	出動件数	257				8	9		35	1	3	182	15			4
	不搬送件数	44				2	2		11	1	2	23				3
	搬送人員	213				6	7		24		1	159	15			213
4月	出動件数	300	2			7	5	1	45	1	1	215	20			3
	不搬送件数	42	2			2			4	1		28	2			3
	搬送人員	262				8	5	1	41		1	188	18			258
5月	出動件数	373	6		5	23	3	3	54	3	4	249	20			3
	不搬送件数	72	6		5	7			9	1	2	39				3
	搬送人員	307				22	3	3	45	2	2	210	20			301
6月	出動件数	329	6		4	19	9	7	42	1	2	216	20			3
	不搬送件数	51	5		3	2	2		10	1	2	23				3
	搬送人員	282	3		1	19	7	7	32			193	20			278
7月	出動件数	419	1		4	22	8	4	61	2	6	273	32			6
	不搬送件数	62	1		2	4	1	1	7	1	3	36	2			4
	搬送人員	362			2	22	7	3	55	1	3	237	30			357
8月	出動件数	430	4			31	1	2	52		2	321	15			2
	不搬送件数	91	4			8			10		1	66				2
	搬送人員	342				24	1	2	43		1	256	15			339
9月	出動件数	349	4			21	7		51	1	2	234	27			2
	不搬送件数	57	4			8	1		10		1	31				2
	搬送人員	293				14	6		40	1	1	204	27			292
10月	出動件数	341	5			19	6		49		4	237	19			2
	不搬送件数	56	4			1	1		11		1	36				2
	搬送人員	288	1			18	7		38		3	202	19			285
11月	出動件数	340	1			14	9	2	42	1	5	240	24			2
	不搬送件数	57				5	1		4		1	43	1			2
	搬送人員	285	1			11	8	2	38	1	4	197	23			283
12月	出動件数	403	2		1	30	6		71	1	3	270	17			2
	不搬送件数	74	2		1	9			12	1	1	45	1			2
	搬送人員	330				22	6		61		2	223	16			329

覚知別出動状況（救急）

覚知区分	合計	火災	自然	水難	交通	労災	運動	一般	加害	自損	急病	転院	医師	資材	その他
119番	3,799	29	1	3	165	76	18	563	9	30	2,642	238			25
110番	115	6		7	48			12	3	7	28				4
加入電話	279	2		4	4	1	1	41	1	2	208	7			8
駆け付け	22				4	1		4			13				
自己覚知	10				3	1				1	4				1
その他	13				10	1					2				
合計	4,238	37	1	14	234	80	19	620	13	40	2,897	245			38

性別・年齢別搬送状況（救急）

年齢区分	性別	合計	火災	自然	水難	交通	労災	運動	一般	加害	自損	急病	転院	医師	資材	その他
10才未満	男性	109	1			6		1	18			76	6			1
	女性	63				4		1	8			45	5			
10才以上	男性	62	1			10	1	7	6		1	35	1			
	女性	33	1			4			3		2	23				
20才以上	男性	81				17	10	5	5	2	1	40	1			
	女性	71				8	1		3		5	44	10			
30才以上	男性	67				13	6		7			41				
	女性	67				3	1		7			43	12			1
40才以上	男性	131	2			16	14	1	13	1	2	76	6			
	女性	95				12	2		6	1	3	67	3			1
50才以上	男性	173			1	26	16		20		1	102	7			
	女性	97			1	6	2		10		2	72	4			
60才以上	男性	230				19	11	2	29			163	6			
	女性	153				19	1		14		1	110	8			
70才以上	男性	925				16	6	1	113		2	713	74			
	女性	1,160			1	19	3		245	1	2	796	93			
男性小計		1,778	4		1	123	64	17	211	3	7	1,246	101			1
女性小計		1,739	1		2	75	10	1	296	2	15	1,200	135			2
合計		3,517	5		3	198	74	18	507	5	22	2,446	236			3

曜日・時間別出動状況（救急）

	合計	火災	自然	水難	交通	労災	運動	一般	加害	自損	急病	転院	医師	資材	その他	不搬送	搬送人員
日曜日	624	5			38	12	6	100	4	8	438	11			2	117	510
月曜日	630	8		1	24	6	1	79	1	4	458	43			5	106	527
火曜日	601	5		2	26	14	1	75	1	4	424	43			6	92	516
水曜日	599	4		1	31	12	1	86	2	9	412	35			6	114	490
木曜日	604	6		3	38	13	1	90		7	392	47			7	111	495
金曜日	576	3	1	3	44	9	2	94	2	5	359	48			6	93	490
土曜日	604	6		4	33	14	7	96	3	3	414	18			6	123	489
計	4,238	37	1	14	234	80	19	620	13	40	2,897	245			38	756	3,517
0時	96	3			1			10	1	2	76	1			2	24	74
1時	84				2			7	1	3	66	4			1	22	62
2時	70	1			2	1		10			55	1				16	54
3時	76	1			2			11			58	3			1	16	60
4時	92					1		8	2	1	76	3			1	25	67
5時	98	1			4	2		11		2	76				2	23	75
6時	142				4	3		26		4	102	3				20	122
7時	174	1			13	2		30		2	121	2			3	30	145
8時	248	2		2	14	3	1	38	1	2	177	6			2	33	216
9時	282	1		3	19	2	1	50		1	176	28			1	43	240
10時	297	2		1	21	9		36		1	186	37			4	44	257
11時	234	1		1	11	12	4	38		1	138	26			2	35	199
12時	238	2		1	12	2	1	31	1	1	165	22				36	205
13時	226	3	1	2	22	7	3	33		1	133	20			1	33	197
14時	234	5			20	4	4	42		4	134	19			2	45	191
15時	210	2		1	16	4	1	40		6	125	14			1	47	169
16時	208			2	14	8		29	1	1	136	16			1	37	175
17時	236	1			23	6	1	45		1	141	16			2	34	207
18時	221	3			14	6	1	25		1	161	10				43	178
19時	194	2			9	3		31		1	142	4			2	43	151
20時	193			1	3	2	2	26	1	2	149	4			3	27	166
21時	140	1			5	2		13	1		115	2			1	26	115
22時	117	3			1			20	2	1	88	1			1	26	91
23時	128	2			2	1		10	2	2	101	3			5	28	101
合計	4,238	37	1	14	234	80	19	620	13	40	2,897	245			38	756	3,517

救助事故種別出動状況(市町村別)

事故種別 区分	火災		交通 事故	水 難 事 故	風自然 水自然 害災 等害	機よ 械る に事 あ故	建よ 物る 等事 に故	ガ酸 ス欠 及事 び故	破 裂 事 故	そ事 のあ 他あ の故	計
	建 物	建物以外									
当 別 町			6		2		5			6	19
新 篠 津 村			2	1				1		1	5
石 狩 市		1	20	10			26	2		29	88
計		1	28	11	2		31	3		36	112

救助事故種別活動状況(件数・救助人員別)

事故種別 区分	火災		交通 事故	水 難 事 故	風自然 水自然 害災 等害	機よ 械る に事 あ故	建よ 物る 等事 に故	ガ酸 ス欠 及事 び故	破 裂 事 故	そ事 のあ 他あ の故	計
	建 物	建物以外									
活 動 件 数		1	7	4	1		20	1		12	46
救 助 人 員		1	11	2	2		20	1		5	42

救助事故種別活動状況(発生場所別)

事故種別 区分	火災		交通 事故	水 難 事 故	風自然 水自然 害災 等害	機よ 械る に事 あ故	建よ 物る 等事 に故	ガ酸 ス欠 及事 び故	破 裂 事 故	そ事 のあ 他あ の故	計
	建 物	建物以外									
屋 内	住 居						30			13	43
	その他の 屋 内							1		3	4
屋 外	道 路		1	25		2			1	11	40
	水 面	内水面			5					1	6
		外水面				5					5
	山 岳									2	2
その他の屋外			2				1		4	7	
地 下											
そ の 他										1	1
計		1	27	10	2		31	2		35	108