

# 消防年報

令和7年版

石狩北部地区消防事務組合  
消防本部

# は し が き

この年報は、石狩北部地区消防事務組合の現勢及び消防事務のあらましを収録したものです。

当組合は、昭和45年10月当別町、新篠津村、厚田村、浜益村の4町村により、石狩北部地区消防事務組合を設立し、翌年4月から組合消防が発足しました。その後石狩町（平成8年9月1日市制施行）が昭和47年4月に加入し、又、平成17年10月に厚田村、浜益村が石狩市に編入合併したことにより現在は1市1町1村を以って構成しております。

この年報は特別なものを除き令和7年12月31日現在のものを記録したもので、地域住民の消防行政への関心を高めるために役立ちその理解と協力を得ることができれば幸いです。

流動する社会経済と、産業の発達及び生活環境の変化に伴う消防体制の確立と、消防行政の推進を図るため、消防力の強化及び予防の強化により火災の減少に努めている次第であります。今後一層消防職、団員は住民各位の協力のもとに予消防行政を推進する所存であります。

令和8年3月

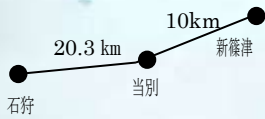
石狩北部地区消防事務組合消防本部



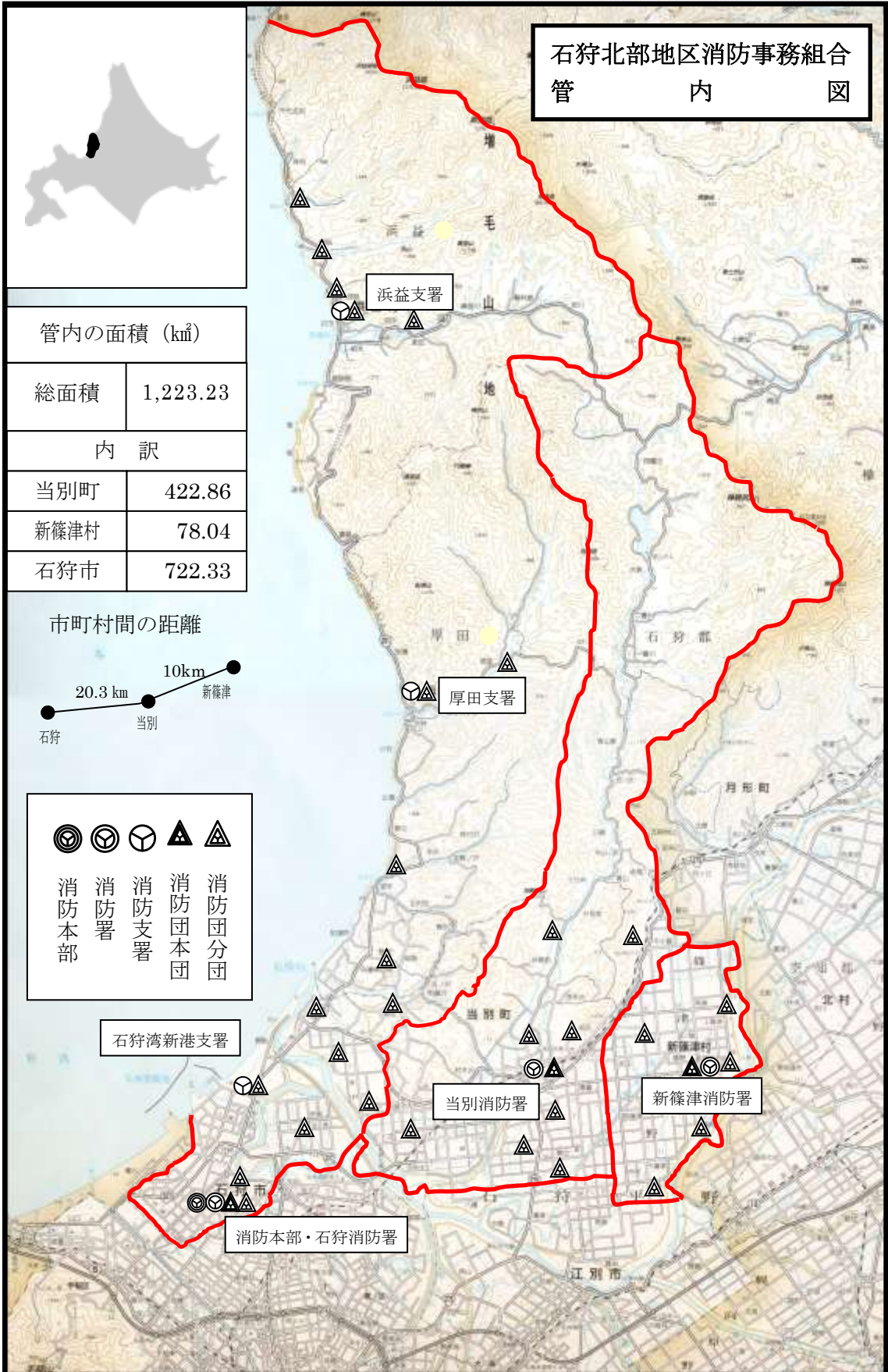
石狩北部地区消防事務組合  
管内図

管内の面積 (km <sup>2</sup> )	
総面積	1,223.23
内 訳	
当別町	422.86
新篠津村	78.04
石狩市	722.33

市町村間の距離



消防本部	消防署	消防支署	消防団本団	消防団分団



# 総 目 次

は し が き

管 内 図

組合の沿革・・・・・・・・・・・・・・・・・・・・・・・・・・・・・・・・ 1～12

消防の組織・機構（本部・署）・・・・・・・・・・・・・・・・ 13～16

歴代管理者・議会議長・消防長・・・・・・・・・・・・・・・・ 17～18

消防予算・・・・・・・・・・・・・・・・・・・・・・・・・・・・・・・・ 19

職員の配置状況及び職員階級別年齢表・勤務年数表・・・・・・・・ 20～21

消防学校（大学）入校状況・・・・・・・・・・・・・・・・・・・・ 22

消防団員実員数及び配置表・・・・・・・・・・・・・・・・・・・・ 23～24

予防関係 目次

指定防火対象物状況・・・・・・・・・・・・・・・・・・・・・・・・ 25

建築同意処理状況・・・・・・・・・・・・・・・・・・・・・・・・ 26

規模・用途別完成検査状況・・・・・・・・・・・・・・・・・・・・ 27

危険物製造所等設置状況及び査察状況・・・・・・・・・・・・ 28

危険物施設の許認可等及び届出状況、

石油コンビナート等特別防災区域内の特定事業所状況・・・・・・・・ 29

各種届出状況・・・・・・・・・・・・・・・・・・・・・・・・・・・・ 30

民間防火組織等状況・・・・・・・・・・・・・・・・・・・・・・・・ 31

火災統計 目次

火災発生状況・・・・・・・・・・・・・・・・・・・・・・・・・・・・ 32

月別火災発生状況、火災による死傷者状況及び原因別火災統計・・・・・・・・ 33

過去5年間の出火原因別火災発生状況・・・・・・・・・・・・ 34

消防施設 警防業務 目次

消防水利施設状況・・・・・・・・・・・・・・・・・・・・・・・・・・・・・・ 3 5

消防機械現有一覧・・・・・・・・・・・・・・・・・・・・・・・・・・・・・・ 3 6～4 2

組合合計・・・・・・・・・・・・・・・・・・・・・・・・・・・・・・ 4 3

消防無線局一覧・消防無線チャンネル・・・・・・・・・・・・・・・・・・・・ 4 4

消防機関の出動状況・・・・・・・・・・・・・・・・・・・・・・・・・・・・・・ 4 5

救急・救助関係 目次

月別出動状況・・・・・・・・・・・・・・・・・・・・・・・・・・・・・・ 4 6

覚知別出動状況、性別・年齢別搬送状況・・・・・・・・・・・・・・・・・・・・ 4 7

曜日・時間別出動状況・・・・・・・・・・・・・・・・・・・・・・・・・・・・・・ 4 8

救助事故種別出動・活動状況・・・・・・・・・・・・・・・・・・・・・・・・・・・・ 4 9

## 組 合 の 沿 革

社会経済の急速な進展に伴い、消防の体制も時代に即応した近代的合理化はもとより有機的な相互応援体制として、広域化、常備化を図るため、石狩北部地区町村を以って、消防一部事務組合の設置を推進しました。

- 昭和44. 11 当別町、新篠津村、厚田村、浜益村の4町村により消防一部事務組合を設立し共同で消防本部、署を設置する計画について、道及び4町村で協議
- 昭和45. 3 4町村で消防施設計画書、道に提出  
4町村助役、消防団長、総務課長会議開催、消防団を含めた事務組合設立と分担金の負担率について協議
- 8 4町村助役、総務課長会議開催し、組合予算等について協議
- 10 地方第1905号指令により組合設立許可  
石狩北部地区消防事務組合発足、消防本部設置（署、消防団を除く）  
4町村の町村長会議開催、組合管理者に当別町長近藤辰雄氏互選  
議会議長に当別町議会議長山田政太郎氏、議会副議長に新篠津村議会議員若松鉄治氏、副管理者に当別町助役上口正一氏、収入役に副管理者兼掌、監査委員に片岡一応氏選任
- 昭和46. 2 副管理者に当別町助役江間実氏選任
- 4 消防組織発足（当別町、新篠津村、厚田村、浜益村の1町3村）  
消防本部、署、所設置、消防長に配野博氏就任  
1本部、1署、3出張所、消防吏員35名、事務職員2名、計37名、4消防団、団員580名
- 5 広報「消防組合」第1号発刊  
管理者に当別町長上口正一氏互選
- 6 消防本部及び消防署を置かなければならない市町村として当別町、新篠津村、厚田村、浜益村が指定（自治省告示第110号）  
救急業務を行わなければならない市町村として当別町、新篠津村、厚田村、浜益村が指定（自治省告示第111号）  
議会議長に当別町議会議長川村弘司選任
- 昭和47. 4 石総務第62号指令により石狩町の加入に伴う組合規約変更許可  
石狩町の組合加入により、1本部、1署、4出張所、消防吏員59名、事務職員3名、計62名、5消防団、消防団員770名  
消防本部及び消防署を置かなければならない市町村として石狩町が指定（自治省告示第106号）

- 7 新篠津村にて北海道消防協会札幌地方支部消防総合訓練大会開催  
9 消防団員定数785名
- 昭和48. 4 消防団員定数768名  
6 救急業務を行わなければならない市町村として石狩町が指定  
(自治省告示第119号)
- 昭和49. 4 石狩出張所を石狩消防署に昇格  
消防吏員71名、事務職員4名、計75名
- 昭和50. 5 管理者に当別町長上口正一氏再選  
議会議長に当別町議会議長後藤正義氏、議会副議長に浜益村議会議員木村武一氏、  
収入役に当別町収入役吉原貞義氏選任  
8 副管理者に当別町助役配野定平氏選任
- 昭和51. 2 新篠津消防団、台風による水防活動の功績により建設大臣表彰受賞  
8 収入役に当別町収入役竹原庄一氏選任
- 昭和52. 2 監査委員(識見を有する者)に田村正治氏選任  
4 消防吏員88名、事務職員4名、計92名、消防団員定数753名  
7 浜益村にて北海道消防協会札幌地方支部消防総合訓練大会開催  
9 当別町にて組合消防連合訓練大会開催
- 昭和53. 3 自治体消防30周年記念式典参加(東京)  
4 消防吏員99名、事務職員4名、計103名  
石狩北部地区危険物安全協会設立(当別、新篠津、石狩、厚田、浜益の5支部)
- 昭和54. 4 消防吏員105名、事務職員4名、計109名  
5 管理者に当別町長上口正一氏再選、議会議長に当別町議会議員川村弘司氏選任
- 昭和55. 4 消防吏員105名、事務職員5名、計110名  
組合初の少年消防クラブ、当別町北栄町少年消防クラブ誕生(クラブ員23名)  
5 組合初の婦人防火クラブ、浜益村濃昼地区婦人防火クラブ誕生(クラブ員20名)  
7 収入役に当別町収入役松野栄治氏選任  
9 消防団員定数738名
- 10 厚田村(滝の沢トンネル)にてトンネル火災訓練実施  
実施機関 消防本部、厚田出張所、厚田消防団、浜益出張所、浜益消防団、当別  
消防署、石狩消防署 協力機関 札幌開発建設部当別出張所、厚田村、浜益村他
- 昭和56. 2 議会副議長に石狩町議会議員萩原茂樹氏選任  
5 石狩町初の少年消防クラブ、石狩町樽川少年消防クラブ誕生(クラブ員20名)  
6 管理者上口正一氏死去  
7 当別町にて北海道消防協会札幌地方支部消防総合訓練大会開催  
8 管理者に当別町長配野定平氏互選、副管理者に当別町助役近藤善留氏選任  
9 石狩北部地区消防事務組合創設10周年記念式典開催(当別町農村環境改善センター)

- 新篠津村初の婦人防火クラブ、新篠津婦人防火クラブ誕生（クラブ員81名）
- 1 1 当別町初の婦人防火クラブ、当別町美登江婦人防火クラブ誕生（クラブ員38名）  
石狩北部地区幼年・少年・婦人防火委員会発足  
新篠津消防団、集中豪雨による水防活動の功績により建設大臣表彰受賞
- 昭和57. 2 厚田村初の少年消防クラブ、厚田村別狩少年消防クラブ誕生（クラブ員31名）  
当別町末広町婦人防火クラブ発足（クラブ員26名）
- 3 当別町万代町少年消防クラブ発足（クラブ員19名）  
当別町西町少年消防クラブ発足（クラブ員40名）  
当別町中小屋婦人防火クラブ発足（クラブ員75名）  
当別町当別太婦人防火クラブ発足（クラブ員37名）
- 5 組合初の幼年消防クラブ、当別町西保育所幼年消防クラブ誕生（クラブ員95名）
- 1 1 消防長配野博氏退職、消防長に安栄昭治氏就任
- 昭和58. 5 議会議長に当別町議会議員川村弘司氏再選、議会副議長に浜益村議会議員武安喜一郎氏選任
- 7 石狩町初の幼年消防クラブ、石狩町さくら幼年消防クラブ誕生（クラブ員120名）
- 1 0 消防吏員106名、事務職員5名、計111名
- 昭和59. 4 浜益村川下婦人防火クラブ発足（クラブ員24名）
- 6 収入役に当別町収入役松野栄治氏再選
- 7 北海道消防操法訓練大会小型ポンプ操法の部に新篠津消防団中央分団が出場し準優勝
- 1 2 石狩町初の婦人防火クラブ、石狩町東婦人防火クラブ誕生（クラブ員52名）
- 昭和60. 2 議会副議長に厚田村議会議員河合雅雄氏選任  
石狩町北陽幼年消防クラブ発足（クラブ員170名）
- 3 当別町立東保育所幼年消防クラブ発足（クラブ員60名）
- 4 消防吏員106名、事務職員5名、計111名  
当別町にて道央地区消防長会議開催
- 5 当別消防署、石狩消防署に救助隊設置
- 6 札幌市にて石狩川水防公開演習が開催、当組合より当別消防団、石狩消防団が参加  
消防団員現地教育訓練を消防本部に於いて開催（石狩北部地区、江別市）
- 7 厚田村にて北海道消防協会札幌地方支部消防総合訓練大会開催
- 8 管理者に当別町長配野定平氏再選
- 9 副管理者に当別町助役長谷川政吉氏選任
- 1 2 石狩町北生振婦人防火クラブ発足（クラブ員52名）
- 昭和61. 8 新篠津村にて北海道消防協会札幌地方支部消防総合訓練大会開催
- 9 北海道消防操法訓練大会小型ポンプの部に厚田消防団選抜団員が出場し準優勝  
高圧ガス輸送保安確保共同防火訓練（石狩新港地区）に参加  
主催 通商産業省、石狩北部地区消防事務組合、札幌市、北海道、北海道警察参加

- 1 1 消防吏員108名、事務職員5名、計113名
- 1 2 石狩町北陽婦人防火クラブ発足（クラブ員192名）
- 昭和6 2. 5 議会議長に当別町議会議員川村弘司氏、議会副議長に厚田村議会議員河合雅雄氏再選
- 昭和6 3. 3 自治体消防40周年記念式典参加（東京）
- 4 消防吏員111名、事務職員5名、計116名
- 7 収入役に当別町収入役伊達寿之氏選任
- 1 2 浜益村初の浜益村川下保育所、群別保育所幼年消防クラブ誕生（クラブ員29名・22名）
- 平成 元. 2 監査委員（識見を有する者）に片岡弘二氏選任
- 4 消防吏員112名、事務職員5名、計117名
- 8 管理者に当別町長配野定平氏再選
- 9 副管理者に当別町長助役長谷川政吉氏再任
- 平成 2. 4 消防吏員115名、事務職員5名、計120名
- 平成 3. 2 北海道広域消防相互応援協定調印
- 3 消防長安栄昭治氏当別町へ異動
- 4 消防長に山崎勲氏就任
- 当別消防署新篠津出張所、同厚田出張所、同浜益出張所を支署に改称
- 消防吏員117名、事務職員5名、計122名
- 5 議会議長に当別町議会議員金山保氏選任、議会副議長に厚田村議会議員河合雅雄氏再任、議会選出の監査委員に浜益村議会議員滝本一次氏選任
- 7 石狩北部地区消防事務組合創設20周年記念消防総合訓練大会開催（当別町当別小学校）
- 1 0 副管理者に当別町助役伊達寿之氏選任
- 1 1 石狩北部地区消防事務組合創設20周年記念式開催（当別町総合体育館）
- 平成 4. 4 消防吏員122名、事務職員5名、計127名
- 7 収入役に当別町収入役山本達雄氏選任
- 浜益村にて北海道消防協会札幌地方支部消防総合訓練大会開催
- 8 高速自動車道消防総合訓練に当別消防署、石狩消防署が参加
- 1 1 厚田村初の幼年消防クラブ、厚田村厚田保育所幼年消防クラブ誕生（クラブ員46名）
- 平成 5. 2 監査委員（識見を有する者）に片岡弘二氏、議会選出の監査委員に浜益村議会議員滝本一次氏再任
- 4 消防吏員127名、事務職員5名、計132名
- 8 管理者に当別町長伊達寿之氏互選
- 副管理者に当別町助役飯田敬氏選任

- 9 新篠津村初の幼年消防クラブ、新篠津村すくすく保育所幼年消防クラブ誕生  
(クラブ員57名)
- 10 厚田村望来、聚富保育所幼年消防クラブ発足(クラブ員60名)
- 11 自治体消防45周年記念大会参加(東京)
- 平成 6. 1 消防長山崎勲氏当別町へ異動、消防長に熊谷時男氏就任  
2 収入役に当別町収入役山崎勲氏選任  
4 消防吏員132名、事務職員5名、計137名  
厚田村初の婦人防火クラブ、厚田村虹が原婦人防火クラブ誕生(クラブ員35名)
- 6 石狩町にて石狩川水防公開演習を開催、当組合より消防本部、当別消防署、新篠津支署、石狩消防署、当別消防団、新篠津消防団、石狩消防団が参加
- 7 石狩町にて北海道消防協会札幌地方支部消防総合訓練大会開催
- 8 石狩町にて北海道防災総合訓練を開催、当組合より消防本部、各署、支署、消防団が参加
- 12 収入役に当別町収入役小林登氏選任
- 平成 7. 4 消防吏員141名、事務職員6名、計147名  
5 議会議長に当別町議会議員青山義虎氏、議会副議長に石狩市議会議員長原徳治氏選任  
7 新篠津村にて北海道消防協会札幌地方支部消防総合訓練大会開催  
8 海老消防庁審議官来庁(消防本部、当別消防署、石狩消防署視察)
- 平成 8. 4 消防吏員150名、事務職員5名、計155名  
7 北海道消防防災ヘリコプター応援協定に締結
- 平成 9. 2 監査委員(識見を有する者)に片岡弘二氏再任、議会選出監査委員に厚田村議会議員成田一夫氏選任  
4 消防吏員155名、事務職員5名、計160名  
7 北海道消防操法訓練大会小型ポンプ操法の部に新篠津消防団中央分団が出場し、優良賞を受賞  
札幌市にて緊急消防援助隊(北海道・東北ブロック)合同訓練開催(消火隊として当別消防署1隊参加)  
管理者に当別町長伊達寿之氏再選
- 平成 10. 8 副管理者に当別町助役飯田敬氏再任  
2 収入役に当別町収入役、高橋嘉郎氏選任  
3 自治体消防50周年記念大会参加(東京)  
4 消防吏員162名、事務職員5名、計167名  
7 議会議長に当別町議会議員竹田和雄氏選任
- 11 厚田村厚田婦人防火クラブ発足(クラブ員15名)
- 平成 11. 4 当別消防署、新篠津支署、同厚田支署、同浜益支署を消防署に昇格

- 消防吏員168名、事務職員5名、計173名  
規約改正に伴い、副管理者2人制となり、副管理者に石狩市助役田岡克介氏選任  
組織改革に伴い、副消防長2人制施行
- 5 議会議長に当別町議会議員千葉荘康氏、議会副議長に石狩市議会議員成田敏彦氏  
選任、監査委員（議会選出）に厚田村議会議員成田一夫氏再任
- 8 副管理者に石狩市助役青野誠氏選任
- 平成12. 3 有珠山噴火に伴い、北海道広域消防相互応援協定に基づき、当組合から水槽隊支  
援隊（3月30日～5月8日延人員151名）2隊を伊達市、虻田町へ派遣
- 4 消防吏員171名、事務職員5名、計176名
- 平成13. 2 監査委員（識見を有する者）に片岡弘二氏再任
- 4 消防吏員174名、事務職員3名、計177名
- 6 石狩北部地区消防事務組合創設30周年合同連携訓練実施（当別町道民の森）  
8 管理者に当別町泉亭俊彦氏選任  
9 副管理者に谷本辰美氏選任  
10 消防長熊谷時男氏当別町へ異動、消防長に配野行雄氏就任  
石狩北部地区消防事務組合創設30周年記念式開催（当別町総合体育館）
- 平成14. 4 消防吏員176名、事務職員3名、計179名  
8 収入役に石狩市収入役、星正明氏選任
- 平成15. 3 消防長配野行雄氏当別町へ異動  
4 消防長に上田誠二氏就任  
消防吏員175名、事務職員3名、計178名  
6 監査委員（議会選出）に新篠津村議会議員砂田博幸氏選任  
11 自治体消防55周年記念大会参加（東京）
- 平成16. 4 消防吏員176名、事務職員2名、計178名  
副管理者に佐々木保氏選任
- 5 消防吏員176名、事務職員3名、計179名
- 平成17. 2 監査委員（識見を有する者）に米口稔氏選任  
4 消防吏員182名、事務職員3名、計185名  
6 当別町にて石狩川水防公開演習が開催、当組合より消防本部、当別消防署、石狩消  
防署、当別消防団、厚田消防団、浜益消防団、石狩消防団が参加  
8 議会副議長に石狩市議会議員中田守氏選任  
10 厚田村、浜益村の石狩市への編入合併により組合構成が当別町、新篠津村、石狩  
市の1市1町1村となる  
石狩消防署北出張所、厚田消防署、浜益消防署を石狩消防署親船支署、厚田支署、  
浜益支署に改称
- 平成18. 4 消防本部事務所を石狩市に移転

- 管理者に石狩市長田岡克介氏就任  
 規約改正により副管理者 3 名体制（各構成市町村助役、白井俊氏、近藤充徳氏、白木昭氏）  
 消防長に川端章義氏就任  
 消防吏員 1 7 3 名、事務職員 3 名、計 1 7 6 名  
 5 消防吏員 1 7 6 名、事務職員 3 名、計 1 7 9 名  
 1 1 石油コンビナート等特別防災区域に石狩地区指定  
 平成 1 9 . 4 消防吏員 1 7 0 名、事務職員 5 名、計 1 7 5 名  
 会計管理者に工藤泰雄氏就任  
 職員定数条例改正により職員の定数は消防吏員 1 8 2 名、その他の職員 5 名  
 消防団条例改正により消防団定数が当別消防団 1 7 0 名、新篠津消防団 9 0 名、石狩消防団 1 4 5 名、厚田消防団 8 2 名、浜益消防団 9 3 名  
 6 規約改正により議員定数 6 名（各構成市町村 2 名）体制  
 議会議長に石狩市議会議員長原徳治氏、議会副議長に当別町議会議員桐井伸征氏、監査委員（議会選出）に新篠津村議会議員北口敬二氏選任  
 9 消防長川端章義氏石狩市へ異動  
 1 0 消防長に二社谷康治氏就任  
 会計管理者に受川克寛氏就任  
 消防吏員 1 7 1 名、事務職員 5 名、計 1 7 6 名  
 1 2 消防吏員 1 7 0 名、事務職員 4 名、計 1 7 4 名  
 平成 2 0 . 3 自治体消防 6 0 周年記念大会参加（東京）  
 4 消防吏員 1 6 8 名、事務職員 4 名、計 1 7 2 名  
 消防団条例改正により消防団定数が当別消防団 1 7 0 名、新篠津消防団 9 0 名、石狩消防団 3 2 0 名  
 6 消防吏員 1 7 0 名、事務職員 4 名、計 1 7 4 名  
 7 北海道洞爺湖サミット（7 月 5 日～1 1 日）開催に伴い、北海道洞爺湖サミット消防・救急体制整備に関する応援協定に基づき、当組合から救急隊 1 隊 6 名（留寿都村）、予防警戒員 1 名（千歳市）の計 7 名を派遣  
 消防吏員 1 7 0 名、事務職員 3 名、計 1 7 3 名  
 8 消防吏員 1 6 9 名、事務職員 3 名、計 1 7 2 名  
 1 0 消防吏員 1 7 0 名、事務職員 3 名、計 1 7 3 名  
 平成 2 1 . 2 監査委員（識見を有する者）に米口稔氏再任  
 3 消防吏員 1 6 8 名、事務職員 3 名、計 1 7 1 名  
 4 消防吏員 1 6 4 名、事務職員 3 名、計 1 6 7 名  
 当別町当別夢の国保育園幼年消防クラブ発足（クラブ員 4 4 名）  
 5 消防吏員 1 6 8 名、事務職員 3 名、計 1 7 1 名

- 6 議会議長に石狩市議会議員千葉正威氏選任
- 1 2 消防吏員167名、事務職員3名、計170名
- 平成22. 3 消防長二社谷康治氏石狩市へ異動
- 4 消防長に清野和彦氏、会計管理者に鈴木徳昭氏就任  
消防吏員166名、事務職員3名、計169名
- 5 消防吏員173名、事務職員3名、計176名
- 9 石狩市新港地区にて北海道石油コンビナート等総合防災訓練開催
- 1 1 福島県郡山市にて緊急消防援助隊（北海道・東北ブロック）合同訓練参加（隊員2名派遣）
- 平成23. 2 消防吏員172名、事務職員3名、計175名
- 3 東日本大震災被災地に緊急消防援助隊として宮城県石巻市へ3月12日～18日（1隊6名）3月22日～27日（1隊5名）4月9日～15日（1隊5名）合計3隊16名を派遣
- 4 会計管理者に大塚隆宣氏就任  
消防吏員171名、事務職員3名、計174名
- 5 消防吏員174名、事務職員3名、計177名
- 6 議会議長に石狩市議会議員長原徳治氏、議会副議長に当別町議会議員柏樹正氏、監査委員（議会選出）に新篠津村議会議員今田義春氏選任  
消防吏員173名、事務職員3名、計176名
- 1 1 消防吏員172名、事務職員3名、計175名
- 平成24. 4 消防吏員172名、事務職員4名、計176名
- 5 消防吏員175名、事務職員4名、計179名
- 6 IFCAA2012SAPPORO 国際消防救助隊合同訓練（6月21・22日）開催に伴い、当組合から救助工作隊1隊5名、後方支援1名の計6名を派遣
- 8 消防吏員174名、事務職員4名、計178名
- 1 0 消防吏員175名、事務職員4名、計179名
- 1 1 消防吏員174名、事務職員4名、計178名
- 平成25. 2 監査委員（識見を有する者）に秋吉義雄氏選任
- 4 消防吏員172名、事務職員4名 計176名
- 6 議会議長に石狩市議会議員米林渙昭氏選任
- 6 当別消防創設100周年記念式開催（当別町総合体育館）
- 8 副管理者に新篠津村副村長窪田守氏就任
- 1 0 消防指令センター運用開始  
苫小牧市にて緊急消防援助隊（北海道・東北ブロック）合同訓練参加（隊員5名派遣）
- 1 1 消防団120年・自治体消防65周年記念大会参加（東京）

- 平成26. 2 新送毛トンネル開通（救助訓練）  
4 消防吏員175名、事務職員3名 計178名  
7 議員行政視察 道東方面  
8 石狩湾新港開港20周年記念式典  
9 石狩湾新港支署開署式  
10 新篠津消防創設100周年記念式開催（新篠津村B&G海洋センター体育館）
- 平成27. 3 消防長清野和彦氏退職  
4 消防長に内藤廣之氏就任  
消防吏員176名、事務職員2名 計178名  
消防団条例改正により消防団定数が当別消防団170名、新篠津消防団90名、  
石狩消防団285名  
当別町ふとみ保育所幼年消防クラブ発足（クラブ員90名）  
5 消防吏員178名、事務職員2名 計180名  
6 議会議長に石狩市議会議員日下部勝義氏、議会副議長に当別町議会議員市川正氏、  
監査委員（議会選出）に新篠津村議会議員藤永康夫氏選任
- 平成28. 1 浜益トンネル開通（情報伝達訓練）  
4 消防吏員176名、事務職員2名、再任用職員2名 計180名  
組合情報セキュリティポリシー策定  
組合ストレスチェック制度運用開始  
組合人事評価制度試行運用開始  
公益財団法人北海道消防協会札幌地方支部内消防団相互応援協定締結  
5 消防吏員180名、事務職員2名、再任用職員2名 計184名  
6 第22回全国女性消防団員活性化北海道大会参加（札幌市）  
9 札幌市総合防災訓練（南区）へ札幌地方支部内消防団相互応援協定締結に伴い当別  
消防団3名、新篠津消防団7名、石狩消防団7名が訓練に参加
- 平成29. 2 監査委員（識見を有する者）に西村良伸氏選任  
4 消防吏員180名、事務職員2名、再任用職員5名 計187名  
5 消防吏員182名、事務職員2名、再任用職員5名 計189名  
6 議会議長に石狩市議会議員青山祐幸氏、監査委員（議会選出）に新篠津村議会高橋  
孝志氏選任  
8 副管理者に新篠津村副村長古谷直樹氏就任  
10 消防吏員181名、事務職員2名、再任用職員5名 計188名
- 平成30. 3 消防長内藤廣之氏退職  
4 消防長に市園博行氏就任  
消防吏員179名、事務職員2名、再任用職員4名 計 185名  
5 消防吏員182名、事務職員2名、再任用職員4名 計 188名

	8	石狩市にて第70回北海道消防大会開催 総勢2,232名
	11	福島県いわき市緊急消防援助隊(北海道・東北ブロック)合同訓練参加
	12	消防吏員181名、事務職員2名、再任用職員4名 計 187名
平成31.	4	消防吏員177名、事務職員1名、再任用職員7名 計 185名 会計管理者に蝦谷学俊氏就任
	4~5	夕張市石炭博物館模擬坑道火災に対し、北海道広域応援協定により延べ4隊17名 (当別3名、新篠津2名、石狩12名)派遣
令和 元.	5	消防吏員 183名、事務職員 1名、再任用職員 7名 計 191名
	6	管理者に石狩市長加藤龍幸氏就任 議会議長に石狩市議会議員蜂谷三雄氏、議会副議長に当別町議会議員岡野喜代治氏 監査委員(議会選出)に新篠津村議会高橋孝志氏、監査委員(識見を有する者)に 白井応隆氏選任
	10	G20観光大臣会合の消防特別警戒のため、倶知安町へ延べ3隊12名派遣 (当別1名、石狩11名)
令和 2.	2	新型コロナウイルス感染症拡大に伴い特別警戒体制発令、警防指揮本部設置及び 各署に部隊指揮本部設置
	3	消防長市園博行氏石狩市へ異動
	4	消防長に新岡研一郎氏就任 消防吏員183名、事務職員1名、再任用職員9名 計 193名
	5	消防吏員184名、事務職員1名、再任用職員9名 計 194名
	10	夕張市消防本部新型コロナウイルス感染症拡大に伴い、北海道広域応援協定により 延べ2隊8名派遣(当別3名、新篠津1名、石狩4名)
令和 3.	4	消防吏員 186名、事務職員 2名、再任用職員 7名 計 195名
	5	消防吏員 189名、事務職員 2名、再任用職員 7名 計 198名
	6	議会副議長に当別町議会議員古谷陽一氏選任
	12	石狩北部地区消防事務組合創設50周年記念式開催(ガトーキングダムサッポロ)
令和 4.	1	消防吏員 188名、事務職員 2名、再任用職員 7名 計 197名
	4	消防吏員 189名、事務職員 2名、再任用職員 5名 計 196名
	5	消防吏員 192名、事務職員 2名、再任用職員 5名 計 199名
	6	消防吏員 191名、事務職員 2名、再任用職員 5名 計 198名
令和 5.	3	消防長新岡研一郎氏退職
	4	消防長に高橋一洋氏就任 消防吏員 189名、再任用職員 6名 計195名
	5	消防吏員 194名、再任用職員 6名 計200名
	6	副管理者に当別副町長岡部一宏氏就任 議会議長に石狩市議会議員高田静夫氏、議会副議長に当別町議会議員西村良伸氏

監査委員（議会選出）に新篠津村議会大塚裕樹氏、監査委員（識見を有する者）に岸本護氏選任

- 7 消防吏員 193名、再任用職員 6名 計 199名
- 10 副管理者に石狩副市長小鷹雅晴氏就任  
消防吏員 193名、再任用職員 5名 計 198名
- 11 岩手県宮古市緊急消防援助隊（北海道・東北ブロック）合同訓練参加
- 令和 6. 4 消防吏員 193名、再任用職員 4名 計 197名
- 5 消防吏員 196名、再任用職員 4名 計 200名
- 令和 7. 4 消防吏員 200名、再任用職員 1名 計 201名
- 6 議会議長に石狩市議会議員山田敏人氏選任
- 9 札幌圏消防通信指令業務の共同運用開始

## 令和7年組合内消防署・団の出来事

### ○当別消防署・当別消防団

- 令和 7. 3 常備消防職員1名退職 49名（派遣職員を除く）  
4 常備消防職員4名増員 53名（派遣職員を除く）  
4 元当別消防団 副団長 見上孝太郎氏 瑞宝単光章受賞  
6 当別消防庁舎1階ホール改修工事 880千円  
7 救助工作車（当別6）配備 120,679千円  
9 当別消防庁舎空調設備取付工事 1,815千円  
10 常備消防職員派遣期間満了2名増員 55名  
11 パソコン更新事業 7,810千円  
12 当別消防庁舎鋼製建具交換修理 1,408千円

### ○新篠津消防署・新篠津消防団

- 令和 7. 3 常備職員2名退職 16名  
4 常備職員1名採用 16名（再任用職員除く）  
9 常備職員1名育児休業取得 15名（再任用職員除く）

### ○石狩消防署・石狩消防団

- 令和 7. 1 消防吏員 111名（派遣、再任用、育児休暇中職員除く）  
4 常備職員2名採用 消防吏員 114名（派遣職員を除く）  
6 元石狩消防団 副団長 八木沼正見氏 春秋叙勲瑞宝単光章受章  
9 厚田分団積載車配備 12,540千円  
10 札幌圏消防指令センター運用に伴い消防本部職員7名が異動、常備職員1名石狩市役所へ派遣 消防吏員 120名（派遣職員を除く）  
12 元石狩消防団 分団長 山本光正氏 春秋叙勲瑞宝単光章受章  
元石狩消防署 消防司令補 鳥潟正秋氏 危険業務従事者叙勲瑞宝単光章受章

## 消防の組織・機構（本部、署）

### 1 組合関係市町村及び位置

本組合は、石狩振興局管内の北部に在る、当別町、新篠津村、石狩市の1市1町1村を以て構成し、南は札幌市、小樽市及び江別市に接し、西は石狩湾に面し、北は留萌振興局管内増毛町に、東は空知総合振興局管内新十津川町、月形町、浦臼町及び岩見沢市にそれぞれ接している。

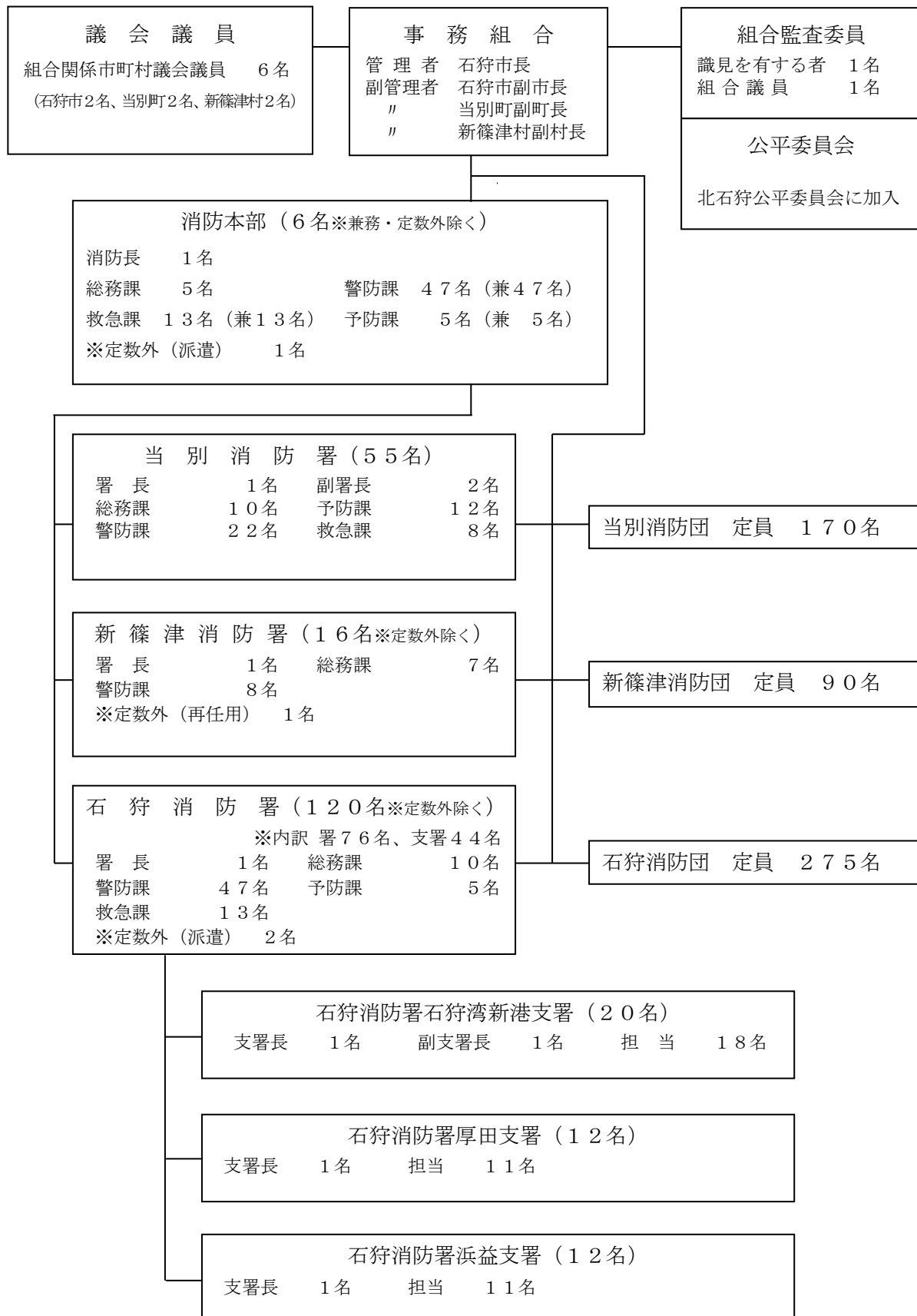
### 2 面積

当 別 町	422.86 km <sup>2</sup>
新 篠 津 村	78.04 km <sup>2</sup>
石 狩 市	722.33 km <sup>2</sup>
合 計	1,223.23 km <sup>2</sup>

### 3 人口・世帯数

市町村別 区 分		当別町	新篠津村	石狩市	計
		男	7,326	1,300	27,508
人口	女	7,645	1,386	29,336	38,367
	計	14,971	2,686	56,844	74,501
世 帯		7,789	1,344	28,793	37,926

## 4 機 構



## 5 役職者名簿

### 管理者・副管理者

職名	氏名	就任年月日	備考
管理者	加藤龍幸	令和元年 6月27日	石狩市長
副管理者	小鷹雅晴	令和 5年10月12日	石狩市副市長
副管理者	岡部一宏	令和 5年 6月 1日	当別町副町長
副管理者	古谷直樹	平成29年 8月 1日	新篠津村副村長

### 議会議員

職名	氏名	就任年月日	備考
議長	山田敏人	令和 7年 5月30日	石狩市議会議員
副議長	西村良伸	令和5年 6月 8日	当別町議会議員
議員	大塚裕樹	平成29年 6月 8日	新篠津村議会議員
議員	竹村清一	令和 5年 6月 8日	新篠津村議会議員
議員	秋場信一	令和 7年 8月 8日	当別町議会議員
議員	松本喜久枝	令和 7年 5月30日	石狩市議会議員

### 監査委員

職名	氏名	就任年月日	備考
識見を有する者	岸本護	令和 5年 6月 8日	当別町
議会選出	大塚裕樹	令和 5年 6月 8日	新篠津村議会議員

## 消防長・署長

職名	氏名	就任年月日	備考
消防長	高橋一洋	令和5年4月1日	
当別消防署長	佐々木伸幸	平成31年4月1日	
新篠津消防署長	伊藤皓市	令和6年4月1日	
石狩消防署長	石川正行	令和5年4月1日	

## 消防団長・副団長

職名	氏名	就任年月日	備考
当別消防団 団長	木屋路喜代史	平成31年4月1日	
〃 副団長	岩崎義彦	令和元年5月1日	
〃 〃	森政徒	令和6年4月1日	
新篠津消防団 団長	黒壁忠雄	令和4年4月1日	
〃 副団長	佐藤政之	平成31年4月1日	
〃 〃	野村優	令和4年4月1日	
石狩消防団 団長	相田芳男	令和5年4月1日	
〃 副団長	尾田和彦	令和5年4月1日	
〃 〃	渡部英二	令和5年4月1日	
〃 〃	木村武彦	平成27年6月1日	
〃 〃	鳥瀉洋子	平成31年4月1日	

## 6 歴代管理者・議会議長・消防長

### 歴代管理者

歴代	氏名	就任年月日	備考
初代	近藤辰雄	昭和45年10月1日	当別町長 組合設立
2・3・4代	上口正一	昭和46年5月8日	当別町長
5・6・7代	配野定平	昭和56年8月7日	〃
8・9代	伊達寿之	平成5年8月2日	〃
10・11代	泉亭俊彦	平成13年9月2日	〃
12・13・14代	田岡克介	平成18年4月1日	石狩市長
15代現職	加藤龍幸	令和元年6月27日	〃

### 歴代議会議長

歴代	氏名	就任年月日	備考
初代	山田政太郎	昭和45年10月28日	当別町議会議員
2代	川村弘司	昭和46年6月5日	〃
3代	後藤正義	昭和50年5月16日	〃
4・5・6代	川村弘司	昭和54年5月17日	〃
7代	金山保	平成3年5月18日	〃
8代	青山義虎	平成7年5月4日	〃
9代	竹田和雄	平成10年7月2日	〃
10代	千葉荘康	平成11年5月21日	〃
11代	島田裕司	平成15年6月9日	〃
12代	長原徳治	平成19年6月12日	石狩市議会議員
13代	千葉正威	平成21年6月11日	〃
14代	長原徳治	平成23年6月14日	〃
15代	米林渙昭	平成25年6月10日	〃
16代	日下部勝義	平成27年6月8日	〃
17代	青山祐幸	平成29年6月8日	〃
18代	蜂谷三雄	令和元年6月7日	〃
19代	高田静夫	令和5年6月8日	〃
20代現職	山田敏人	令和7年6月10日	〃

## 歴代消防長

歴代	氏名	就任年月日	備考
初代	竹原庄一	昭和45年10月1日	組合設立
2代	配野博	昭和45年12月28日	
3代	安栄昭治	昭和57年11月9日	
4代	山崎勲	平成3年4月1日	
5代	熊谷時男	平成6年1月15日	
6代	配野行雄	平成13年10月1日	
7代	上田誠二	平成15年4月1日	
8代	川端章義	平成18年4月1日	
9代	二社谷康治	平成19年10月1日	
10代	清野和彦	平成22年4月1日	
11代	内藤廣之	平成27年4月1日	
12代	市園博行	平成30年4月1日	
13代	新岡研一郎	令和2年4月1日	
14代現職	高橋一洋	令和5年4月1日	

# 令和7年度 組合一般会計予算（当初）

歳入  
(単位：千円)

款	項	金額	説明
分担金及び金 負担金	分 担 金	2,188,467	組合関係市町村分担金 当別町 580,480 新篠津村 210,238 石狩市 1,397,749
使用料及び 手数料	使用料・手数料	1,387	使用料 16 手数料 1,371
国庫支出金	国庫補助金	1,255	消防団設備整備費補助金
道支出金	道補助金	18,159	石油貯蔵施設立地対策等交付金
財産収入	財産運用収入	380	
繰入金	繰入金	-	
繰越金	繰越金	8,000	
諸収入	雑収入	7,742	
組合債	組合債	650,600	
合	計	2,875,990	

歳出  
(単位：千円)

款	項	金額	署費の内訳		
			常備消防費	非常備消防費	消防施設費
	議 会 費	539	-	-	-
総務費	総務管理費	853,823	-	-	-
	監査委員費	453	-	-	-
消防費	当別消防署費	503,216	472,315	23,064	7,837
	新篠津消防署費	189,159	162,219	23,333	3,607
	石狩消防署費	1,272,954	1,097,061	33,200	142,693
	公 債 費	42,846	-	-	-
	予 備 費	13,000	-	-	-
合	計	2,875,990	-	-	-

## 職員の配置状況（本部、署、階級別）

階級別 所属別	計	消 防 吏 員							消防 職員	定数外職員		
		消防監	司令長	司令	司令補	士長	副士長	消防士		派遣	再任用 (短時間)	休職 休業
消 防 本 部	6	1		1	2	2				1		
当別消防署	55		1	11	17	5	9	12				
新篠津消防署	16		1	1	7	2	3	2			1	
石狩消防署	120		1	16	38	36	15	14		2		
合 計	197	1	3	29	64	45	27	28		3	1	

## 職 員 階 級 別 年 齢 表

（定数外職員は除く）

階級別 年齢別	計	消防監	司令長	司令	司令補	士長	副士長	消防士	消防職員
20歳未満									
20歳～25歳未満	23							23	
25歳～30歳未満	30						25	5	
30歳～35歳未満	13					11	2		
35歳～40歳未満	27				4	23			
40歳～45歳未満	13				10	3			
45歳～50歳未満	45			5	37	3			
50歳～55歳未満	31		1	15	12	3			
55歳以上	15	1	2	9	1	2			
合計	197	1	3	29	64	45	27	28	

## 職 員 階 級 別 勤 務 年 数 表

(定数外職員は除く)

階級別 年数別	計	消防監	司令長	司令	司令補	士長	副士長	消防士	消防職員
1年未満	7							7	
1～3年	20						2	18	
4～6年	18						15	3	
7～9年	14					4	10		
10～12年	11					11			
13～15年	20				3	17			
16～19年	9				5	4			
20～25年	19			1	16	2			
26～30年	42			8	31	3			
31～35年	27		2	14	8	3			
36～40年	7	1		4	1	1			
41年～	3		1	2					
合計	197	1	3	29	64	45	27	28	

注：消防での勤務年数

## 消防（大）学校入校状況

教育科・課程名		年度別						
		令和3年	令和4年	令和5年	令和6年	令和7年		
消防 大 学 校	新任消防長・学校長科	1						
	上級幹部科	1						
	幹部科		1					
	予防科	1						
	危険物科							
	火災調査科							
	救助科							
	警防科		1					
救急科								
北 海 道 消 防 学 校	初任教育	初任教育	5	5	8	7	5	
		専科教育	警防科	1		1	2	1
			無線通信科					
			予防査察科	1	2	1	1	1
			危険物科	2	1	1	3	1
			火災調査科	1	1	1	1	1
			救急科	1	4	3	4	3
	救助科		1	1				
	幹部教育	新任消防長研修						
		幹部科						
	特別教育	ポンプ操法指導員課程				2		
		はしご自動車運用課程	1		2		1	
		水難救助課程						
		都市型救助課程						
		現場指揮課程						
		薬剤投与講習						
		警防課程	1					
	職	ビデオ硬性喉頭鏡講習	6	5	3			
		処置拡大2行為講習	7	4	5	2		
		気管挿管再認定講習						
		大規模災害広域応援指揮課程	1	1	1		1	
		基礎教育						
	消防団員	幹部教育		1	1		1	
特別教育女性団員課程								
地域MC協議会		気管挿管再認定講習	18	14	13	16	16	
札幌市消防学校	処置拡大講習							
合計		49	41	40	38	31		

### 消防団員実員数

階 級 区 分	計	団長	副団長	分団長	副分団長	部長	班長	団員
	当 別 消 防 団	142	1	2	10	3	11	23
新 篠 津 消 防 団	81	1	2	6	6	7	15	44
石 狩 消 防 団	243	1	4	21	19	30	60	108
合 計	466	3	8	37	28	48	98	244

### 消防団員配置表

階 級 区 分	所在地	計	団長	副団長	分団長	副分団長	部長	班長	団員	
	当 別 消 防 団	消防団本団	錦 町	11	1	2	1	1	1	2
第 1 分 団		錦 町	18			1	1	2	4	10
第 2 分 団		太美町	27			1	1	1	3	21
第 3 分 団		東 裏	12			1		1	2	8
第 4 分 団		金 沢	12			1		1	2	8
第 5 分 団		中小屋	10			1		1	2	6
第 6 分 団		弁華別	15			1		1	2	11
第 7 分 団		六軒町	14			1		1	2	10
第 8 分 団		対 雁	11			1		1	2	7
第 9 分 団		蕨 岱	12			1		1	2	8
計			142	1	2	10	3	11	23	92
新 篠 津 消 防 団	消防団本団	市 街	11	1	2	1	1	1	2	3
	中 央 分 団	市 街	21			1	1	2	5	12
	第 1 分 団	第 1	10			1	1	1	2	5
	第 3 分 団	第 3	15			1	1	1	2	10
	第 4 分 団	第 4	12			1	1	1	2	7
	第 5 分 団	第 5	12			1	1	1	2	7
	計			81	1	2	6	6	7	15

階 級 区 分		所在地	計	団長	副団長	分団長	副分団長	部長	班長	団員
消防団本団		花川北	8	1	4	3				
第1分団	第1部	志美	25			1	1	1	3	5
	第2部	八幡					1	2	3	8
第3分団		花川北	20			1	1	2	5	11
第4分団		生振	14			1	1	2	4	6
第5分団		花川南	25			1	1	2	4	17
第6分団		高岡	15			1	1	2	3	8
第7分団		美登位	6			1	1	1	1	2
第8分団		北生振	11			1	1	2	1	6
厚田分団		厚田	10			1	1	2	4	2
望来分団		望来	16			1	1	2	6	6
聚富分団		聚富	12			1	1	2	4	4
発足分団		発足	9			1	1	2	3	2
浜益分団		浜益	9			1	1	1	2	4
群別分団		群別	12			1	1	1	2	7
幌分団		幌	6			1	1	1	3	0
浜益南分団 川下部		柏木	10			1	1	1	3	4
浜益南分団 柏木部			13			1	1	1	2	8
浜益南分団 実田部			9			1	1	1	3	3
ハマナス分団		花川北	13			1	1	2	4	5
計			243	1	4	21	19	30	60	108

# 予 防 関 係

指定防火対象物状況	2 5
建築同意処理状況	2 6
規模・用途別完成検査状況	2 7
危険物製造所等設置状況及び査察状況	2 8
危険物施設の許認可等及び届出状況、 石油コンビナート等特別防災区域内の特定事業所状況	2 9
各種届出状況	3 0
民間防火組織等状況	3 1

# 指定防火対象物状況

用途別		防火対象物数及び査察状況								防火管理状況											
		防火対象物数				査察件数				選任義務対象物数				選任済対象物数				消防計画提出数			
		当別町	新篠津村	石狩市	計	当別町	新篠津村	石狩市	計	当別町	新篠津村	石狩市	計	当別町	新篠津村	石狩市	計	当別町	新篠津村	石狩市	計
1	イ 劇場・映画館等																				
	ロ 公会堂・集会場	33	4	61	98	5	8	19	32	30	4	61	95	29	4	61	94	29	4	61	94
2	イ キャバレー・ナイトクラブ等																				
	ロ 遊技場・ダンスホール	2		4	6	1		2	3	1		4	5	1		4	5	1		4	5
	ハ 風俗営業施設等																				
3	イ 待合・料理店																				
	ロ 飲食店	15	2	48	65	1	1	13	15	10	1	23	34	9	1	22	32	9	1	22	32
4	百貨店・店舗等	20	4	67	91	7	5	14	26	8	2	35	45	8	2	34	44	8	2	34	44
5	イ 旅館・ホテル等	20	1	25	46	8	2	14	24	2	1	7	10	2	1	7	10	2	1	7	10
	ロ 寄宿舎・共同住宅	129	43	496	668	8	2	98	108	5		10	15	4		9	13	4		9	13
6	イ 病院・診療所等	10	1	41	52	1	2	7	10	4	1	11	16	4	1	11	16	4	1	11	16
	ロ 児童福祉施設	9	7	48	64	9	11	47	67	7	4	33	44	7	4	32	43	7	4	32	43
	ハ 老人デイサービス等	18	13	77	108	7	22	23	52	7	2	23	32	7	2	23	32	7	2	23	32
	ニ 幼稚園・特別支援学校		7	1	8		14	1	15		1		1		1		1		1		1
7	学 校	21	3	29	53	6	3	3	12	4	2	14	20	4	2	14	20	4	2	14	20
8	図書館・美術館等	2		6	8	1		1	2	1		3	4	1		3	4	1		3	4
9	イ 蒸気・熱気浴場等																				
	ロ 上記以外の公衆浴場	2		2	4	2		1	3	1		1	2	1		1	2	1		1	2
10	車両停車場等	2			2																
11	神社・寺院・教会	20	6	66	92	3	4	16	23	11	3	28	42	10	3	27	40	7	3	27	37
12	イ 工場・作業場	60	21	564	645	16	16	74	106			33	33			33	33			32	32
	ロ 映画・テレビスタジオ																				
13	イ 自動車車庫・駐車場	23	6	81	110	9	5	13	27												
	ロ 航空機の格納庫等			1	1																
14	倉 庫	67	26	693	786	12	24	89	125			20	20			20	20			20	20
15	その他の事業所	74	13	587	674	22	10	121	153	8	5	34	47	8	5	32	45	8	5	30	43
16	イ 特定複合用途	53	11	153	217	11	10	35	56	38	6	68	112	36	6	67	109	35	6	56	97
	ロ イ以外の複合用途	34	5	100	139	9	3	14	26	9		15	24	9		13	22	9		12	21
16の2	地下街																				
16の3	準地下街																				
17	文化財等	1		2	3	1			1			1	1			1	1			1	1
18	アーケード																				
19	山 林																				
20	舟 車																				
計		615	173	3,152	3,940	139	142	605	886	146	32	424	602	140	32	414	586	136	32	399	567

# 建 築 同 意 処 理 状 況

種別		月別												計	
		1月	2月	3月	4月	5月	6月	7月	8月	9月	10月	11月	12月		
受付件数		3	5	5	3	11	15	1	3	5	3	2	2	58	
同意件数		3	4	6	3	10	16	1	3	5	3	2	2	58	
不同意件数															
建築別	新築	3	5	5	3	10	15	1	3	5	3	2	2	57	
	増築					1								1	
	改築														
	移転														
	修繕														
構造別	模様替え														
	用途変更														
	耐火			1			1					1		3	
階層別	準耐火	1	3	1	1	2				1				9	
	その他	2	2	3	2	9	14	1	3	4	3	2	1	46	
	1階	2	3	3	2	10	13	1	2	3	2		1	42	
階層別	2階	1	1	2	1		1		1	2	1	2		12	
	3階		1			1							1	3	
	4階														
	5階														
	6階						1							1	
	7階以上														
	用途別	1 イ劇場・映画館等													
ロ公会堂・集会場															
2 イキャバレー・ナイトクラブ等															
ロ遊技場・ダンスホール															
ハ風俗営業施設等															
ニカラオケボックス等															
3 イ待合・料理店															
ロ飲食店			1			6									7
4 百貨店・店舗等						1				1					2
5 イ旅館・ホテル等							1								1
ロ寄宿舎・共同住宅															
6 イ病院・診療所等											1				1
ロ老人短期入所施設等															
ハ老人デイサービスセンター等					1										1
ニ幼稚園・特別支援学校															
7 学 校															
8 図書館・美術館等															
9 イ蒸気・熱気浴場等															
ロ上記以外の公衆浴場															
10 車両停車場等															
11 神社・寺院・教会															
12 イ工場・作業場	1	1		1	2				1					6	
ロ映画・テレビスタジオ															
13 イ自動車車庫・駐車場															
ロ航空機の格納庫等															
14 倉庫		1	2	1	1	3	1		1	2				12	
15 その他の事業所	2	2	1			9					1	2		17	
16 イ特定複合用途				1										1	
ロイ以外の複合用途												1		1	
16の2 地下街															
16の3 準地下街															
17 文化財等															
18 アケード															
19 山林															
20 舟 車															
小計(項)		3	5	4	3	10	13	1	1	2	3	2	2	49	
専用住宅							1		1	2				4	
小規模物置・車庫						1			1					2	
小規模納屋・農業用倉庫				1			1			1				3	
小計(その他)				1		1	2		2	3				9	
※通知(住宅等、工作物等)		18	15	37	9	15	25	26	22	22	30	23	18	260	

※ 通知の数は合計に含まない。

## 規 模 ・ 用 途 別 完 成 検 査 状 況

用途別		規模別	150㎡	150㎡	300㎡	500㎡	700㎡	1,000	3,000	5,000	合計
			未満	以上 300㎡ 未満	以上 500㎡ 未満	以上 700㎡ 未満	以上 1,000 ㎡ 未満	以上 3,000 ㎡ 未満	以上 5,000 ㎡ 未満	以上	
1	イ	劇場・映画館等									
	ロ	公会堂・集会場	2	2				1			5
2	イ	キャバレー・ナイトクラブ等									
	ロ	遊技場・ダンスホール						1			1
	ハ	風俗営業施設等									
	ニ	カラオケボックス等									
3	イ	待合・料理店									
	ロ	飲食店	1			1	1				3
4		百貨店・店舗等				1		1	1	1	4
5	イ	旅館・ホテル等	9	2	2	1			1		15
	ロ	寄宿舎・共同住宅	1		1			1			3
6	イ	病院・診療所等					1			1	2
	ロ	老人短期入所施設等		1			1	2		2	6
	ハ	老人デイサービスセンター等	3	2			1				6
	ニ	幼稚園・特別支援学校				1					1
7		学 校								4	4
8		図書館・美術館等									
9	イ	蒸気・熱気浴場等									
	ロ	上記以外の公衆浴場									
10		車両停車場等									
11		神社・寺院・教会			1			1			2
12	イ	工場・作業場		1	2		7	12	4	15	41
	ロ	映画・テレビスタジオ									
13	イ	自動車車庫・駐車場									
	ロ	航空機の格納庫等									
14		倉 庫		1	4	9	3	8	3	6	34
15		その他の事業所	1		3	2	2	3	2	6	19
16	イ	特定複合用途		5			6	5			16
	ロ	イ以外の複合用途	1				2	4		1	8
16の2		地 下 街									
16の3		準 地 下 街									
17		文 化 財 等									
18		ア ー ケ ー ド									
19		山 林									
20		舟 車									
合 計			18	14	13	15	24	39	11	36	170

## 危険物製造所等設置状況

地域別 製造所等の別	設 置 数			合 計
	当別町	新篠津村	石狩市	
製 造 所			1	1
屋 内 貯 蔵 所	9		51	60
屋外タンク貯蔵所	9	3	53	65
屋内タンク貯蔵所			14	14
地下タンク貯蔵所	48	7	99	154
簡易タンク貯蔵所	3			3
移動タンク貯蔵所	20	4	136	160
屋 外 貯 蔵 所	3		3	6
給 油 取 扱 所	15	2	79	96
第1種販売取扱所				
第2種販売取扱所				
一 般 取 扱 所	12	1	55	68
合 計	119	17	491	627

## 危険物製造所等査察状況

区分 製造所等の別	施設 総数	査察 件数	指導 件数	件 数 の 内 訳						
				貯取	蔵扱	位構設	置造備	定期点検	保安講習	その他
製 造 所	1	1								
屋 内 貯 蔵 所	60	17								
屋外タンク貯蔵所	65	29	3							3
屋内タンク貯蔵所	14	9	1			1				
地下タンク貯蔵所	154	93	14			9			1	4
簡易タンク貯蔵所	3	1								
移動タンク貯蔵所	160	139	17			12		5		
屋 外 貯 蔵 所	6	2								
給 油 取 扱 所	96	59	7			5		1		1
第1種販売取扱所										
第2種販売取扱所										
一 般 取 扱 所	68	36	5			2			1	2
合 計	627	386	47			29		6	2	10

## 危険物施設の許認可等及び届出状況

製造所等の別	区分	設置許可	変更許可	完成検査	予防規程認可	水張・水圧検査	仮使用承認	仮貯蔵・取扱承認	譲渡・引渡届出	品名・数量変更届出	廃止届出	休止・再開届出	保安監督者選任届出	その他の届出
製造所						4								1
屋内貯蔵所	2		1								1		2	6
屋外タンク貯蔵所		3	7				2			3			3	21
屋内タンク貯蔵所														
地下タンク貯蔵所	4	6	1								2		3	24
簡易タンク貯蔵所														
移動タンク貯蔵所	2	9	11			56				1	3			13
屋外貯蔵所											1	2		2
給油取扱所		5	5	3			5						6	44
第1種販売取扱所														
第2種販売取扱所														
一般取扱所	6	4	3	1							1	1	2	20
合計	14	27	28	4	60	7	8		4	8	3	16	131	

## 石油コンビナート等特別防災区域内の特定事業所状況

種別	事業所名	石油等		高圧ガス		高圧ガス以外のガス	主要業態
		貯蔵取扱量(kℓ)	屋外貯蔵タンク基数(基) (千kℓ以上)	処理量(Nm <sup>3</sup> )	高圧ガスタンク基数(基) (10t以上)	処理量等(Nm <sup>3</sup> )	
1種	苫小牧埠頭(株) オイルターミナル事業部 石狩ターミナル	233,757.0	25				石油卸売業
2種	ENEOS クロップカスターミナル(株) 石狩カスターミナル			1,933,580	3		ガス製造業
2種	北海道ガス(株) 石狩LNG基地	52.0				14,693,954	ガス製造業

## 各 種 届 出 状 況

NO	区 分	計
1	消防用設備等点検結果報告	1,698
2	消防用設備等着工届出書	59
3	消防用設備等設置届出書	107
4	防火対象物使用開始届出書	71
5	防火対象物点検結果報告書	60
6	消防計画作成（変更）届出	189
7	防火管理者選任（解任）届出	140
8	防災管理者選任（解任）届出	
9	圧縮アセチレンガス等の貯蔵又は取扱いの開始（廃止）届出	12
10	炉・厨房設備・温風暖房機・ボイラー・給湯湯沸設備・乾燥設備・サウナ設備・ヒートポンプ冷暖房機・火花を生ずる設備・放電加工設置（変更）届出	29
11	変電設備・燃料電池発電設備・発電設備・蓄電池設備設置（変更）届出	74
12	ネオン管灯設備設置（変更）届出	
13	指定可燃物貯蔵取扱所設置（廃止）届出	21
14	少量危険物等タンク検査申請	
15	少量危険物貯蔵取扱所設置（廃止）届出	89
16	催物開催届出	3
17	露店等の開設届出書	70
18	火災予防上必要な業務に関する計画提出書	
19	集合煙突検査申請	
20	水素ガスを充てんする気球の設置（変更）届出	
21	煙突取付け又は掃除請負業届出	
22	液体燃料を使用する燃焼機器の分解掃除・整備業届出	
23	消防設備業届出	
合 計		2,622

## 民間防火組織等状況

団 体 名	結成年月日	会員数等
1 石狩北部地区幼年少年婦人防火委員会	S56. 11. 27	<b>638</b>
認定こども園 当別夢の国幼稚園幼年消防クラブ	H21. 4. 1	115
認定こども園 おとぎのくに幼年消防クラブ	H31. 4. 1	81
新篠津村すくすく保育所幼年消防クラブ	H 5. 9. 13	48
石狩市花川北陽認定こども園幼年消防クラブ	S60. 2. 19	67
石狩市はまます保育園幼年消防クラブ	S63. 12. 1	9
石狩市厚田保育園幼年消防クラブ	H 4. 11. 17	20
当別町北栄町少年消防クラブ	S55. 4. 1	32
当別町西町少年消防クラブ	S57. 3. 7	33
石狩市樽川少年消防クラブ	S56. 5. 1	207
石狩市厚田少年消防クラブ	S57. 2. 27	26
2 石狩北部地区危険物安全協会	S53. 4. 25	<b>106</b>
当別支部	S53. 4. 25	23
新篠津支部	S53. 4. 25	7
石狩支部	S53. 4. 25	76
3 石狩市防火協会	H10. 4. 21	<b>85</b>
	計	<b>829</b>

# 火 災 統 計

1. 火災発生状況・・・・・・・・・・・・・・・・・・・・・・・・ 3 2
2. 月別火災発生状況、火災による死傷者状況及び原因別火災統計・・・・・・ 3 3
3. 過去5年間の出火原因別火災発生状況・・・・・・・・・・・・・・・・ 3 4

# 火災発生状況

		令和7年火災件数			令和6年火災件数			比較				
		当別町	新篠津村	石狩市	当別町	新篠津村	石狩市		当別町	新篠津村	石狩市	
合計		30	7	23	51	7	44	△ 21	-	-	△ 21	
火災種別	建物	17	5	12	24	5	19	△ 7	-	-	△ 7	
	焼損棟数	全焼	11	6	5	7	2	5	4	4	-	-
		半焼				1	1		△ 1	△ 1	-	-
		部分焼	8	1	7	12	4	8	△ 4	△ 3	-	△ 1
		ぼや	6	1	5	9	1	8	△ 3	-	-	△ 3
	林野				1		1	△ 1	-	-	△ 1	
	車両	8	2	6	11	2	9	△ 3	-	-	△ 3	
	航空機							-	-	-	-	
	船舶				1		1	△ 1	-	-	△ 1	
	その他	5		5	14		14	△ 9	-	-	△ 9	
り災程度	り災世帯	8	4	4	11	4	7	△ 3	-	-	△ 3	
	り災人員	全損	3	3		2		2	1	3	-	△ 2
		半損				1	1		△ 1	△ 1	-	-
		小損	5	1	4	8	3	5	△ 3	△ 2	-	△ 1
り災人員	11	5	6	25	11	14	△ 14	△ 6	-	△ 8		
焼損面積	建物(㎡)	床面積	887	465	422	1,111	299	812	△ 224	166	-	△ 390
		表面積	82	2	80	97	23	74	△ 15	△ 21	-	6
	林野(a)	19		19	2		2	17	-	-	17	
損害額	損害額(千円)		24,394	12,220	12,174	238,329	11,871	226,458	△ 213,935	349	-	△ 214,284
	建物	建物	19,757	8,978	10,779	69,818	11,451	58,367	△ 50,061	△ 2,473	-	△ 47,588
		林野							-	-	-	-
		車両	4,619	3,242	1,377	5,748	420	5,328	△ 1,129	2,822	-	△ 3,951
		航空機							-	-	-	-
		船舶				550		550	△ 550	-	-	△ 550
その他	18		18	162,213		162,213	△ 162,195	-	-	△ 162,195		
死者	死者	3	1	2	2	1	1	1	-	-	1	
	自殺者	2		2				2	-	-	2	
	負傷者	2	2		5		5	△ 3	2	-	△ 5	
出火率		4.0	4.7	4.0	6.8	4.6	7.7					

※ 「出火率」は、人口1万当たりの出火件数

※ 調査中のものを除いた数値





## 消 防 施 設

1. 消防水利施設状況・・・・・・・・・・・・・・・・・・・・ 3 5
2. 消防機械現有一覧・・・・・・・・・・・・・・・・・・・・ 3 6～4 2
3. 組 合 合 計・・・・・・・・・・・・・・・・・・・・ 4 3
4. 消防無線局一覧・消防無線チャンネル・・・・・・・・・・・・ 4 4

## 警 防 業 務

1. 消防機関の出動状況・・・・・・・・・・・・・・・・・・・・ 4 5

## 消 防 水 利 施 設 状 況

市町村別	地 区 別		消 火 栓				防 火 水 槽			
			公 設		私 設		計	公設	私設	計
			単口	双口	単口	双口				
当別町	当 別		120				120	15		15
	太 美		53				53	5		5
	準 ず る 地 域	スウェーデンヒルズ	26				26	6		6
		みどり野	12				12	4		4
		そ の 他	40				40	17		17
	合 計		251				251	47		47
新 篠 津 村	中 央 地 区		17				17	16		16
	準 ず る 地 域	第1地区	9				9	1		1
		第2地区	12				12			
		第3地区	8				8	1		1
		第4地区	1				1	1		1
		第5地区	2				2	1		1
	合 計		49				49	20		20
石 狩 市	花 川		1,046	60			1,106	43	4	47
	八 幡		43				43	7	2	9
	準 ず る 地 域	石 狩	113				113	10	1	11
		厚 田 区	62				62	25	1	26
		浜 益 区	54				54	28		28
	合 計		1,318	60			1,378	113	8	121
組 合 合 計			1,618	60			1,678	180	8	188

# 消 防 機 械 現 有 一 覧

配置場所	車 種	型 式	年 式	エンジン 出力(CC)	購入年月日	ポンプ型式	級 別
消防本部	広 報 車	トヨタ CBA-NCP59G	H 19	1,490	H19. 7. 2 (リース車)		
	連 絡 車	トヨタ DAA-ZVW30	H 22	1,790	H22. 11. 1 (リース車)		
広 報 車 1 台 連 絡 車 1 台							

配置場所	車 種	型 式	年 式	エンジン 出力(CC)	購入年月日	ポンプ型式	級 別
当別消防署	水 槽 付 消 防 ポ ン プ 自 動 車	ヒノQKG-FH 1AHAA改	H 26	8,860	H26. 7. 10	日本機械 R3	A 1
	小 型 動 力 ポ ン プ 付 水 槽	ヒノKL- FW1KXHA改	H 16	12,880	H16. 1. 22	高圧一段 タービンポンプ	B 2
	救 助 工 作 車	ヒノ2KG- GX2ABA	R 7	5,120	R 7. 7. 30		
	高 規 格 救 急 自 動 車	ニッサン3BF- CS8E26改	R 5	2,480	R 5. 3. 6		
	非 常 用 救 急 自 動 車	トヨタCBF -TRH226S	H 29	2,690	H29. 2. 15		
	指 揮 車	トヨタ3BF- TRH226K	R 5	2,690	R 5. 3. 24		
	指 揮 広 報 車	三菱 LDA-V98W	H 26	3,200	H26. 8. 20		
	連 絡 車	スズキ ABA-MA34S	H 22	1,320	H22. 2. 1		
	連 絡 車	ダイハツ 5BA-LA360S	R 2	658	R 2. 6. 8		
	資 機 材 搬 送 車	トヨタLDF- KDY281	H 29	2,980	H29. 11. 22		
	小 型 動 力 ポ ン プ	シバウラ TF620MH	H 22	200	H22. 12. 7	高圧一段 タービンポンプ	B 3
	小 型 動 力 ポ ン プ	シバウラ FT500	H 29	436	H29. 11. 22	高圧一段 タービンポンプ	B 2
	救 助 用 ボ ー ト	アキレスワーク ボート SU-14	H 21		H21. 10. 13		
	救 助 用 ボ ー ト	アキレス LF-297WB	H 27		H27. 12. 1		
	船 外 機	トーハツ MFS30BEFG-L	H 21	526	H21. 10. 13		
	船 外 機	スズキ DT2S	H 7	50	H 7. 7. 3		
ボ ー ト ト レ ー ラ ー	MIDWEST BR1820S	H 15		H15. 5. 30			

配置場所	車 種	型 式	年式	エンジン出力(CC)	購入年月日	ポンプ型式	級別
当別消防団 第 1 分団	水槽付消防ポンプ自動車	イスズU-FR R32FBV改	H 4	7,120	H 4. 10. 1	日本機械 R3	A 2
" 第 2 分団	水槽付消防ポンプ自動車	ヒノKC-FD 1JGBA改	H 11	7,960	H11. 3. 30	日本機械 R3	A 2
	積 載 車	トヨタ M-YY51改	H 2	1,810	H 2. 11. 27		
	小型動力ポンプ	シバウラ TF-35	H 2	436	H 2. 11. 27	高圧一段 タービンポンプ	B 3
" 第 3 分団	積 載 車	トヨタ LDF-KDY281	R 2	2,980	R 3. 1. 13		
	小型動力ポンプ	シバウラ TF-450	R 2	436	R 3. 1. 13	高圧一段 タービンポンプ	B 3
" 第 4 分団	積 載 車	トヨタ M-YY51改	S 63	1,810	S63. 8. 18		
	小型動力ポンプ	シバウラ TF-35	H 5	436	H 5. 11. 15	高圧一段 タービンポンプ	B 3
" 第 5 分団	積 載 車	トヨタ M-YY51改	H 2	1,810	H 2. 11. 27		
	小型動力ポンプ	シバウラ TF-35	H 2	436	H 2. 11. 27	高圧一段 タービンポンプ	B 3
" 第 6 分団	積 載 車	トヨタ LDF-KDY281	R 2	2,980	R 2. 3. 9		
	小型動力ポンプ	シバウラ TF-450	R 2	436	R 2. 3. 9	高圧一段 タービンポンプ	B 3
" 第 7 分団	積 載 車	トヨタ M-YY51改	H 1	1,810	H 1. 10. 12		
	小型動力ポンプ	シバウラ TF-35	H 1	436	H 1. 10. 12	高圧一段 タービンポンプ	B 3
" 第 8 分団	積 載 車	トヨタ LDF-KDY281	R 2	2,980	R 2. 3. 25		
	小型動力ポンプ	シバウラ TF-450	R 2	436	R 2. 3. 25	高圧一段 タービンポンプ	B 3
" 第 9 分団	積 載 車	トヨタ LDF-KDY281	R 3	2,980	R 3. 2. 22		
	小型動力ポンプ	シバウラ TF-450	R 3	436	R 3. 2. 22	高圧一段 タービンポンプ	B 3
水槽付消防ポンプ自動車 3 台 連絡車 2 台 小型動力ポンプ付水槽車 1 台 指揮広報車 1 台 救助工作車 1 台 非常用救急自動車 1 台 高規格救急自動車 1 台 小型動力ポンプ 10 台 積 載 車 8 台 救助用ボート 2 隻 指 揮 車 1 台 船 外 機 2 台 資 機 材 搬 送 車 1 台 ボートトレーラー 1 台							

配置場所	車 種	型 式	年 式	エンジン 出力(CC)	購入年月日	ポンプ型式	級 別
新篠津消防署	小型動力ポンプ付 水 槽	ヒノ KC-FS4FRFA	H 10	20,780	H10.12.21	シバウラSF-756MH 高圧一段 タービンポンプ	B2
	消 防 ポンプ自動車	三菱シ U-FG337C改	H 5	4,210	H 5.10.13	日本機械 R3	A2
	指 令 車	トヨタ GF-VZJ95W	H 14	3,370	H14. 8. 2		
	連 絡 車	スズキ DBA-MA26S	H 30	1,240	H30. 5.28		
	高規格救急自動車	トヨタ CBF-TRH226S	R 2	2,690	R 2. 2.22		
	小 型 動 力 ポ ン プ	シバウラ TF-15SE	S 61	180	S61. 2.17	高圧一段 タービンポンプ	C1
	救 助 用 ポ ー ト	アキレス SU-16	H 14		H14. 6.17		
	船 外 機	スズキ DF-40QHL	H 14	814	H14. 6.17		
	ボ ー ト ト レ ー ラ ー	スポーツパル	H 14		H14. 8. 2		
新篠津消防団 中 央 分 団	水 槽 付 消 防 ポ ン プ 自 動 車	ヒノ QDG-FR1APEA改	H 28	8,866	H28. 3. 1	日本機械 R3	A2
	人 員 輸 送 車	トヨタ T-YH81改	H 5	1,810	H 5. 8.24		
	小 型 動 力 ポ ン プ	シバウラ SF-756ZXi	H 24	618	H24. 3. 7	高圧一段 タービンポンプ	B2
〃 第 1 分 団	積 載 車	いすゞ 2RG-NHS88AN	R 4	2,990	R 4. 3. 1		
	小 型 動 力 ポ ン プ	シバウラ FF - 500	R 4	635	R 4. 3. 1	高圧一段 タービンポンプ	B2
〃 第 3 分 団	積 載 車	トヨタ KC-BU172	H 10	4,100	H10.10. 6		
	小 型 動 力 ポ ン プ	シバウラ SF-756MH	H 10	618	H10.10. 6	高圧一段 タービンポンプ	B2
〃 第 4 分 団	積 載 車	トヨタ BDG-XZU378	H 21	4,000	H21. 8.24		
	小 型 動 力 ポ ン プ	シバウラ SF-756MZ	H 21	618	H21. 8.24	高圧一段 タービンポンプ	B2
〃 第 5 分 団	積 載 車	ヒノ KK-XZU372M	H 12	4,610	H12. 8. 4		
	小 型 動 力 ポ ン プ	シバウラ SF-756MG	H 12	618	H12. 8. 4	高圧一段 タービンポンプ	B2
水 槽 付 消 防 ポ ン プ 自 動 車 1 台 積 載 車 4 台							
小 型 動 力 ポ ン プ 付 水 槽 車 1 台 人 員 輸 送 車 1 台							
消 防 ポ ン プ 自 動 車 1 台 小 型 動 力 ポ ン プ 6 台							
指 令 車 1 台 救 助 用 ポ ー ト 1 隻							
連 絡 車 1 台 船 外 機 1 台							
高 規 格 救 急 自 動 車 1 台 ボ ー ト ト レ ー ラ ー 1 台							

配置場所	車 種	型 式	年 式	エンジン 出力(CC)	購入年月日	ポンプ型式	級 別
石狩消防署	化学消防ポンプ 自 動 車	ヒノ 2PG-FH1AGA改	R 1	8,860	R 1. 12. 5	日本機械 AL3000	A 1
	水槽付消防ポンプ 自 動 車	ヒノ KC-FT1JGBL改	H 10	7,960	H11. 2. 23	日本機械 R3	A 2
	小型動力ポンプ付 水 槽 車	ヒノ 2PG-FQ1AJG改	R 3	8,860	R 3. 3. 29	シバウラ FS500	B 2
	小型動力ポンプ付 水 槽 車	ニッサンディーゼル U-CW520HVD改	H 3	16,990	H 3. 11. 18	シバウラTF-55MES 高圧一段 タービンポンプ	B 2
	大型高所放水車	ヒノ QDG-FR1APBA改	H 26	8,860	H26. 8. 29	日本機械 J2	A 1
	救 助 工 作 車	ヒノ 2KG-GX2ABA	H 31	5,120	H31. 3. 26		
	高規格救急自動車	トヨタ 3BF-TRH226S	R 5	2,690	R 5. 12. 20		
	予備用救急自動車	ニッサン CBF-FPWGE50改	H 28	3,490	H28. 2. 13		
	指 揮 車	トヨタ 3BF-TRH226K	R 6	2,690	R 6. 3. 29		
	指 令 車	トヨタ GF-UZJ100W	H 13	4,660	H13. 2. 6		
	広 報 車	トヨタ UB-NCP55V	H 15	1,490	H15. 12. 24		
	広 報 車	トヨタ UB-NCP55V	H 15	1,490	H15. 12. 24		
	人 員 輸 送 車	トヨタ 3BA-TRH219W	R 3	2,690	R 3. 3. 24		
	連 絡 車	トヨタ DAA-ZVW30	H 27	1,790	H27. 5. 1		
	連 絡 車	スズキ 5BD-DA17V	R 5	650	R5. 4. 1		
	資 機 材 搬 送 車	トヨタ KK-XZU382	H 16	4,610	H16. 2. 4		
	火 災 原 因 調 査 車	トヨタ TC-VCH28S	H 17	3,370	H17. 9. 26		
	資 材 運 搬 車	ミツビシ KK-FG53EB	H 14	5,240	H14. 3. 8		
	泡 原 液 搬 送 車	ヒノ BKG-GD7JGYA	H 21	6,400	H21. 10. 2		
	救 助 用 ボ ー ト	アキレス HB-490	H 30		H30. 7. 17		
	救 助 用 ボ ー ト	赤尾 10フィートタイプ	H 31		H31. 3. 28		
	船 外 機	トーハツ MFS40A	H 30	866	H30. 7. 17		
	船 外 機	スズキ DF2S(2PS)	H 30	68	H31. 3. 28		
	ボ ー ト ト レ ー ラ ー	ミッドウエスト	H 19		H19. 12. 17		

配置場所	車種	型式	年式	エンジン出力(cc)	購入年月日	ポンプ型式	級別
石狩消防署 石狩湾 新港支署	水槽付消防ポンプ自動車	ヒノ QKG-FH1AHAA改	H 24	8,860	H24.12.21	日本機械 V3000	A 1
	大型化学消防ポンプ自動車	ヒノ KC-FW4FRDA改	H 8	20,780	H 8. 3.29	日本機械 V6000	A 1
	高規格救急自動車	トヨタ 3BF-TRH226S	R 3	2,690	R 3.1.22		
	広報車	ニッサン ABF-SK82MN	H 22	1,780	H22. 1.29		
	小型動力ポンプ	シバウラ TF-35MES	H 2	436	H 2. 8.24	高圧一段 タービンポンプ	B 3
石狩消防署 厚田支署	水槽付消防ポンプ自動車	ヒノ 2KC-FH1AGE改	R 6	8,860	R 6. 3.29	日本機械 R6	A 2
	高規格救急自動車	ニッサン CBF-FPWGE50改	H 30	3,490	H30. 2. 2		
	救助用ボート	アキレス LRB-330	R 4		R 4. 8.30		
	船外機	トーハツ MFS2	R 4	86	R 4. 8.30		
	スライドダンプ	ミツビシ 2RG-FBA60	R 5	2,990	R 5. 6.26		
	小型油圧ショベル	ヤンマー Vio25-6	R 5	1,116	R 5. 2.17		
	小型動力ポンプ	シバウラ TF-35MED	S 62	436	S62.10. 9	高圧一段 タービンポンプ	B 3
	小型動力ポンプ	トーハツ VE90AS	R6	804	R 6. 3.29	片吸込一段 タービンポンプ	B 3
石狩消防署 浜益支署	水槽付消防ポンプ自動車	ヒノ BDG-FH1AHXA改	H 21	8,860	H21.11. 6	日本機械 V3000	A 1
	高規格救急自動車	ニッサン CBF-FPWGE50改	H 23	3,490	H23. 3. 2		
	小型動力ポンプ	シバウラ TF-35MES	H 2	436	H 2. 8. 8	高圧一段 タービンポンプ	B 3
石狩消防団 第1分団 第1部	広報車 (石狩湾新港支署広報車と兼用)	ニッサン ABF-SK82MN	H 22	1,780	H22. 1.29		
	小型動力ポンプ	シバウラ TF-640MH	H 11	436	H11. 6.25	高圧一段 タービンポンプ	B 3
" 第1分団 第2部	積載車	ニッサン 3DF-CN8E26	R 5	2,430	R 5. 3.16		
	小型動力ポンプ	トーハツ VF63BS	R 5	500	R 5. 3.16	片吸込一段 タービンポンプ	B 2
" 第3分団	小型動力ポンプ付積載車	トヨタ BDG-XZU348	H 19	4,000	H19. 2.20	シバウラTF-745 高圧一段 タービンポンプ	B 2
	小型動力ポンプ	シバウラ TF-35MES	H 9	436	H 9. 3.19	高圧一段 タービンポンプ	B 3
" 第4分団	小型動力ポンプ付積載車	ミツビシ KC-FE637E	H 8	4,210	H 8. 3.21	シバウラTF-55MES 高圧一段 タービンポンプ	B 2
	小型動力ポンプ	シバウラ TF-35MES	H 7	436	H 7.12.15	高圧一段 タービンポンプ	B 3

配置場所	車種	型式	年式	エンジン出力(CC)	購入年月日	ポンプ型式	級別
〃 第5分団	小型動力ポンプ付積載車	トヨタ PB-XZU346	H 18	4,890	H18. 3. 6	シバウラ SF-756MZ 高圧一段 タービンポンプ	B 2
	小型動力ポンプ	シバウラ TF-35ME	S 56	436	S56. 6. 13	高圧一段 タービンポンプ	B 3
〃 第6分団	小型動力ポンプ付積載車	三菱 KC-FG538E	H 9	4,560	H 9. 3. 19	シバウラTF-55MES 高圧一段 タービンポンプ	B 2
	小型動力ポンプ	シバウラ TF-35MES	S 61	436	S61. 6. 27	高圧一段 タービンポンプ	B 3
〃 第7分団	小型動力ポンプ付積載車	トヨタ KC-BU212	H 10	4,100	H10. 3. 26	シバウラTF-55MES 高圧一段 タービンポンプ	B 2
	小型動力ポンプ	シバウラ TF-35MES	S 61	436	S61. 6. 27	高圧一段 タービンポンプ	B 3
〃 第8分団	消防防災車	三菱 KC-FG538E	H 11	4,560	H11. 3. 31		
	小型動力ポンプ	シバウラ TF-35MES	S 61	436	S61. 6. 27	高圧一段 タービンポンプ	B 3
〃 厚田分団	積載車	トヨタ 3DF-GDH226K	R 7	2,750	R 7. 9. 30		
	小型動力ポンプ	トーハツ VE90AS	R 7	804	R 7. 9. 30	片吸込一段 タービンポンプ	B 1
〃 望来分団	積載車	トヨタ KK-LY280	H 14	2,980	H14. 12. 25		
	小型動力ポンプ	シバウラ SF-656MZ	H 14	618	H14. 12. 25	高圧一段 タービンポンプ	B 3
〃 聚富分団	積載車	トヨタ KK-LY280	H 15	2,980	H15. 11. 7		
	小型動力ポンプ	シバウラ SF-656MZ	H 15	618	H15. 11. 7	高圧一段 タービンポンプ	B 3
〃 発足分団	積載車	トヨタ KK-LY280	H 16	2,980	H16. 10. 25		
	小型動力ポンプ	シバウラ SF-656MZ	H 16	618	H16. 10. 25	高圧一段 タービンポンプ	B 3
〃 浜益分団	積載車	トヨタ CBF-TRH226K	R 2	2,690	R 2. 1. 22		
	小型動力ポンプ	トーハツ VF53BS	R 6	1,900	R 6. 9. 27	片吸込一段 タービンポンプ	B 3
〃 群別分団	積載車	トヨタ M-YU60改	H 1	1,990	H 1. 10. 20		
	小型動力ポンプ	シバウラ TF-35MES	H 1	436	H 1. 10. 24	高圧一段 タービンポンプ	B 3
〃 幌分団	積載車	トヨタ M-YU60改	H 1	1,990	H 1. 3. 27		
	小型動力ポンプ	シバウラ TF-35MES	H 1	436	H 1. 3. 27	高圧一段 タービンポンプ	B 3
〃 浜益南分団	積載車	トヨタ QDF-GDH226K	R 4	2,800	R 4. 1. 17		
	小型動力ポンプ	トーハツ VE90AS	R 4	804	R 4. 1. 17	片吸込一段 タービンポンプ	B 1
〃 浜益南分団	積載車	トヨタ U-LH85改	H 2	2,440	H 2. 9. 20		
	小型動力ポンプ	シバウラ TF-35MES	H 2	436	H 2. 9. 20	高圧一段 タービンポンプ	B 3

水槽付消防ポンプ自動車	4台	指揮車	1台
化学消防ポンプ自動車	1台	資機材搬送車	1台
大型化学消防ポンプ自動車	1台	火災原因調査車	1台
小型動力ポンプ付水槽車	2台	消防防災車	1台
大型高所放水車	1台	連絡車	2台
救助工作車	1台	広報車	3台
指令車	1台	小型動力ポンプ	21台○
高規格救急自動車	4台	泡原液搬送車	1台
予備用救急自動車	1台	救助用ボート	3隻
小型動力ポンプ付積載車	5台	船外機	3台
積載車	10台○	ボートトレーラー	1台
資材運搬車	1台	スライドダンプ	1台
人員輸送車	1台	小型油圧ショベル	1台

## 組 合 合 計

	本 部	当 別	新篠津	石 狩	合 計
水槽付消防ポンプ自動車		3	1	4	8
化学消防ポンプ自動車				1	1
大型化学消防ポンプ自動車				1	1
小型動力ポンプ付水槽車		1	1	2	4
消防ポンプ自動車			1		1
大型高所放水車				1	1
救助工作車		1		1	2
指 令 車			1	1	2
高規格救急自動車		1	1	4	6
予備用救急自動車				1	1
小型動力ポンプ付積載車				5	5
積 載 車		8	4	10	22
資 材 運 搬 車				1	1
人 員 輸 送 車			1	1	2
指 揮 車		1		1	2
資 機 材 搬 送 車		1		1	2
火 災 原 因 調 査 車				1	1
消 防 防 災 車				1	1
連 絡 車	1	2	1	2	6
広 報 車	1			3	4
指 揮 広 報 車		1			1
非 常 用 救 急 自 動 車		1			1
小 型 動 力 ポ ン プ		10	6	21	37
泡 原 液 搬 送 車				1	1
救 助 用 ボ ー ト		2	1	3	6
船 外 機		2	1	3	6
ボ ー ト ト レ ー ラ ー		1	1	1	3
ス ラ イ ド ダ ン プ				1	1
小 型 油 圧 シ ョ ベ ル				1	1
合 計	2	35	20	73	130

## 消防無線局一覧

	数	摘要	
消防本部 (消防指令センター)	20	固定局 10	藻岩、当別、朝日岳、藤野、 小金湯、札幌消防、札幌市、 紋別岳、石狩北部、定山溪
		基地局 7	藻岩、当別、厚田、浜益、朝日岳、 藤野、紋別岳
		陸上移動局 3	卓上型固定移動局 1 車載型陸上移動局 1 携帯型陸上移動局 1
当別消防署	57	陸上移動局 30	卓上型固定移動局 1 車載型陸上移動局 8 携帯型陸上移動局 21
		署活系携帯型陸上移動局 27	
新篠津消防署	43	陸上移動局 15	卓上型固定移動局 1 車載型陸上移動局 5 携帯型陸上移動局 9
		署活系携帯型陸上移動局 28	
石狩消防署	107	陸上移動局 63	卓上型固定移動局 4 車載型陸上移動局 21 携帯型陸上移動局 38
		署活系携帯型陸上移動局 44	

## 消防無線チャンネル

種類	チャンネル数
消防波	3 c h
救急波	1 c h
統制波	3 c h
主運用波	7 c h
共用波	5 c h
署活動系波	5 c h

## 消 防 機 関 の 出 動 状 況

区 分			火 災	うち 林野火災	風 水 害 等 の 災 害	演 習 訓 練	警 防 調 査	特 別 警 戒	捜 索	そ の 他	計
当 別 町	消防署	出 動 回 数	7		5	20	59	10		68	169
		出 動 延 人 員	133		18	142	189	26		355	863
	消防団	出 動 回 数	3								3
		出 動 延 人 員	58								58
新 篠 津 村	消防署	出 動 回 数				30	22	3		17	72
		出 動 延 人 員				167	38	5		73	283
	消防団	出 動 回 数				6	10	16			32
		出 動 延 人 員				191	125	113			429
石 狩 市	消防署	出 動 回 数	21		9	11	136	100		197	474
		出 動 延 人 員	328		29	86	408	309		782	1,942
	消防団	出 動 回 数	4		1			94		1	100
		出 動 延 人 員	54		2			450		2	508

## 救 急・救 助 関 係

1. 月別出動状況・・・・・・・・・・・・・・・・・・・・・・・・ 4 6
2. 覚知別出動状況、性別・年齢別搬送状況・・・・・・・・ 4 7
3. 曜日・時間別出動状況・・・・・・・・・・・・・・・・ 4 8
4. 救助事故種別出動・活動状況・・・・・・・・・・・・ 4 9

## 月別出動状況（救急）

	合計	火災	自然	水難	交通	労災	運動	一般	加害	自損	急病	転院	医師搬送	資材輸送	その他	搬送件数
出動件数	4,241	34	1	10	228	69	15	657	13	47	2,811	319	0	0	37	
不搬送件数	515	32	0	7	54	4		63	3	19	292	6	0	0	35	3,726
搬送人員	3,751	2	1	3	194	65	15	596	11	28	2,521	313	0	0	2	
1月	出動件数 394	1			9	5	1	54	1	5	289	27			2	
	不搬送件数 51	1			1			6		1	38	2			2	343
	搬送人員 344				8	5	1	48	1	4	252	25				
2月	出動件数 315	3			22	1	1	61		6	196	21			4	
	不搬送件数 43	3			8			10		2	16				4	272
	搬送人員 275				17	1	1	51		4	180	21				
3月	出動件数 340	2		3	16	4		49	1	1	232	30			2	
	不搬送件数 34	2		2	5	1		3			19				2	306
	搬送人員 307			1	11	3		46	2	1	213	30				
4月	出動件数 326	6		1	11	8	1	46	1	3	227	20			2	
	不搬送件数 46	6			2	1		2	1	1	31				2	280
	搬送人員 282			1	11	7	1	44		2	196	20				
5月	出動件数 333	3		3	11	3	2	46	1	2	225	27			10	
	不搬送件数 45	2		2	4			5	1		21				10	288
	搬送人員 288	1		1	7	3	2	41		2	204	27				
6月	出動件数 339	4			28	4	1	51	1	8	202	35			5	
	不搬送件数 47	4			4			6		4	25				4	292
	搬送人員 295				27	4	1	45	1	4	177	35			1	
7月	出動件数 395	3			24	15	4	50	2	8	248	37			4	
	不搬送件数 51	2			5			10	1	5	23	1			4	344
	搬送人員 345	1			19	15	4	40	1	3	226	36				
8月	出動件数 381	3			26	11	1	61	1	2	253	21			2	
	不搬送件数 45	3			4			6		1	29				2	336
	搬送人員 339				25	11	1	55	1	1	224	21				
9月	出動件数 350	1		3	34	4	2	56	1	3	216	27			3	
	不搬送件数 49	1		3	8	1		3		1	27	2			3	301
	搬送人員 310				33	3	2	55	1	2	189	25				
10月	出動件数 355	3			20	10	1	54		4	243	20				
	不搬送件数 42	3			7	1		7		3	21					313
	搬送人員 314				14	9	1	47		1	222	20				
11月	出動件数 345	3			13	4	1	60	1	2	238	21			2	
	不搬送件数 36	3			3			3		1	24	1			1	309
	搬送人員 310				11	4	1	57	1	1	214	20			1	
12月	出動件数 368	2	1		14			69	3	3	242	33			1	
	不搬送件数 26	2			3			2			18				1	342
	搬送人員 342		1		11			67	3	3	224	33				

## 覚知別出動状況（救急）

覚知区分	合計	火災	自然	水難	交通	労災	運動	一般	加害	自損	急病	転院	医師	資材	その他
119番	3,921	27	1	5	169	67	14	620	10	34	2,632	316			26
110番	87	4			37			4	2	8	25	2			5
加入電話	178	1		3	10	1	1	27		5	125				5
駆け付け	11			1		1		3			6				
自己覚知	10	2		1	1			2			4				
その他	34				11			1	1		19	1			1
合計	4,241	34	1	10	228	69	15	657	13	47	2,811	319			37

## 性別・年齢別搬送状況（救急）

年齢区分	性別	合計	火災	自然	水難	交通	労災	運動	一般	加害	自損	急病	転院	医師	資材	その他
10才未満	男性	80			1	16		13	7	2	1	39	1			
	女性	41				6		1	3		4	22	5			
10才以上	男性	90				9		1	23			42	14			1
	女性	95				3			21			60	11			
20才以上	男性	82				11	9		3	1	2	53	3			
	女性	72	1			6			2		7	47	9			
30才以上	男性	77				16	9		4		2	45	1			
	女性	66				5			8	1	1	44	7			
40才以上	男性	109				15	13		12	2	2	61	4			
	女性	90				16	2		8	1	1	61	1			
50才以上	男性	171			1	23	14		20	2	2	101	7			1
	女性	125	1			7	3		18	1	3	86	6			
60才以上	男性	195				13	8		21		1	138	14			
	女性	169		1		9			28			120	11			
70才以上	男性	1,100			1	25	6		154	1	1	798	114			
	女性	1,189				14	1		264		1	804	105			
男性小計		1,904			3	128	59	14	244	8	11	1,277	158			2
女性小計		1,847	2	1		66	6	1	352	3	17	1,244	155			
合計		3,751	2	1	3	194	65	15	596	11	28	2,521	313			2

## 曜日・時間別出動状況（救急）

	合計	火災	自然	水難	交通	労災	運動	一般	加害	自損	急病	転院	医師	資材	その他	不搬送	搬送人員
日曜日	630	5		1	33	2	5	90	3	5	452	24			10	92	542
月曜日	653	5		3	32	13	5	92		3	428	67			5	62	598
火曜日	612	4	1	1	31	7		78	4	9	418	55			4	85	527
水曜日	595	8		1	25	13	3	88	1	9	386	52			9	63	536
木曜日	558	3		1	26	12		106		7	361	41			1	55	507
金曜日	634	3		3	56	13	2	103	1	8	389	53			3	92	548
土曜日	559	6			25	9		100	4	6	377	27			5	66	493
計	4,241	34	1	10	228	69	15	657	13	47	2,811	319			37	515	3,751
0時	92	1	1		2	1	1	14		1	67	3			1	12	80
1時	86	1			1	1		9		1	69	4				12	74
2時	70				2			10	2	1	54				1	6	64
3時	54	1				1		4	1		45	2				3	52
4時	87	2		1	3			6	1	1	69	1			3	15	72
5時	95				2			10		2	78	3				10	85
6時	119	1			7	1		23		1	83	3				11	108
7時	199	3		2	18	2		27	1	4	141	1				20	182
8時	227	2			13	7		48		2	152	1			2	25	202
9時	308	1		1	7	8	1	59		3	198	28			2	27	282
10時	333	3		1	21	8	1	48		3	202	45			1	43	291
11時	270	1			12	5	1	49	1	3	154	43			1	34	240
12時	237	4		2	11	2	1	38		2	142	34			1	34	203
13時	232	3		1	17	8	1	44		3	135	18			2	27	207
14時	248	2			16	5	4	38		1	151	28			3	25	229
15時	243	1			17	5	2	26		3	148	35			6	35	209
16時	225	1			14	6	2	44		4	129	23			2	29	197
17時	205				24	3	1	32	1	2	121	19			2	25	182
18時	213	2		1	14	3		26		5	147	14			1	28	186
19時	185	3			7	1		36	3	2	129	2			2	27	158
20時	168	1		1	9			25	2	1	122	4			3	23	147
21時	128	1			1	2		19		1	98	5			1	18	110
22時	111				5			12	1		92	1				11	100
23時	106				5			10		1	85	2			3	15	91
合計	4,241	34	1	10	228	69	15	657	13	47	2,811	319			37	515	3,751

## 救助事故種別出動状況(市町村別)

事故種別 区分	火 災		交通 事故	水 難 事 故	自 然 風 水 事 害 事 故 等	機 械 に よ る 事 故	よ 建 る 物 事 等 に よ る 事 故	酸 ガ 欠 ス 事 及 故 び	破 裂 事 故	の 其 他 の 事 故	計
	建 物	建 物 以 外									
当 別 町	1		7			1	12			1	22
新 篠 津 村			2							2	4
石 狩 市			15	10		1	28	3		19	76
計	1		24	10		2	40	3		22	102

## 救助事故種別活動状況(件数・救助人員別)

事故種別 区分	火 災		交 通 事 故	水 難 事 故	自 然 風 水 事 害 事 故 等	機 械 に よ る 事 故	よ 建 る 物 事 等 に よ る 事 故	酸 ガ 欠 ス 事 及 故 び	破 裂 事 故	の 其 他 の 事 故	計
	建 物	建 物 以 外									
活 動 件 数	1		11	8		2	19	3		9	53
救 助 人 員	1		14	7		2	11	2		8	45

## 救助事故種別活動状況(発生場所別)

事故種別 区分	火 災		交 通 事 故	水 難 事 故	自 然 風 水 事 害 事 故 等	機 械 に よ る 事 故	よ 建 る 物 事 等 に よ る 事 故	酸 ガ 欠 ス 事 及 故 び	破 裂 事 故	の 其 他 の 事 故	計
	建 物	建 物 以 外									
屋 内	住 居	1					25	1		2	29
	そ の 他 の 内 屋						2				2
屋 外	道 路		14					2			16
	水 面	内 水 面		2							2
		外 水 面			6						6
	山 岳										
そ の 他 の 屋 外			1			2			6	9	
地 下											
そ の 他									1	1	
計	1		15	8		2	27	3		9	65